



Kennziffer
F II 1 m
6/08

Statistische Berichte

Baugenehmigungen in Bayern im Juni 2008

Herausgegeben im
September 2008
Bestellnummer:
F21013 200806
Einzelpreis:
7,10 €



Bestellen im Internet

www.statistik.bayern.de/veroeffentlichungen/ webshop

Kostenlos (Informationelle Grundversorgung)

Alle Statistischen Berichte können im Webshop kostenlos als PDF-Datei heruntergeladen werden.

Kostenpflichtig

Alle anderen Veröffentlichungen sind im Webshop kostenpflichtig.

Sie können dort sowohl als Datei (auch auf Datenträger) als auch als Druckausgabe bestellt werden. In diesen Fällen ist lediglich eine einmalige Anmeldung erforderlich.

Lieferung

- per Download (bei kostenlosen Dateien)
- per E-Mail (als PDF-Datei oder –soweit verfügbar– als XLS-Datei)
- per Post (in Printform oder als CD-ROM bzw. DVD)

Zeichenerklärung

O	mehr als nichts, aber weniger als die Hälfte der kleinsten in der Tabelle nachgewiesenen Einheit	()	Nachweis unter dem Vorbehalt, dass der Zahlenwert erhebliche Fehler aufweisen kann
-	nichts vorhanden oder keine Veränderung	p	vorläufiges Ergebnis
/	keine Angabe, da Zahl nicht sicher genug	r	berichtigtes Ergebnis
·	Zahlenwert unbekannt, geheimzuhalten oder nicht rechenbar	s	geschätztes Ergebnis
...	Angabe fällt später an	D	Durchschnitt
x	Tabellenfach gesperrt, da Aussage nicht sinnvoll	△	entspricht

Auf- und Abrundungen

Im Allgemeinen ist ohne Rücksicht auf die Endsummen auf- bzw. abgerundet worden. Deshalb können sich bei der Summierung von Einzelangaben geringfügige Abweichungen zu den ausgewiesenen Endsummen ergeben. Bei der Aufgliederung der Gesamtheit in Prozent kann die Summe der Einzelwerte wegen Rundens vom Wert 100 % abweichen. Eine Abstimmung auf 100 % erfolgt im Allgemeinen nicht.

Impressum

Verleger, Herausgeber und Druck
Bayerisches Landesamt für Statistik und Datenverarbeitung
Neuhauser Straße 8, 80331 München
Briefanschrift: 80288 München

Bestellungen
Telefon 089 2119-205
Telefax 089 2119-457
E-Mail vertrieb@statistik.bayern.de
Internet www.statistik.bayern.de

© Bayerisches Landesamt für Statistik und Datenverarbeitung, München 2008
Alle Veröffentlichungen oder Daten sind Werke im Sinne § 2 Urheberrechtsgesetz. Die Verwendung, Vervielfältigung und/oder Verbreitung von Veröffentlichungen oder Daten gleich welchen Mediums (Print, Datenträger, Datei etc.) – auch auszugsweise – ist nur mit Quellenangabe gestattet. Sie bedarf der vorherigen Genehmigung bei Nutzung für gewerbliche Zwecke, bei entgeltlicher Verbreitung oder bei Weitergabe an Dritte sowie bei Weiterverbreitung über elektronische Systeme und/oder Datenträger. Sofern in den Produkten auf das Vorhandensein von Copyrightrechten Dritter hingewiesen wird, sind die in deren Produkten ausgewiesenen Copyrightbestimmungen zu wahren. Alle übrigen Rechte bleiben vorbehalten.

Inhaltsübersicht

	Seite
Erläuterungen	3
Grafiken	
1. Genehmigte Wohnungen in Bayern seit Januar 2001.....	4
2. Genehmigte Wohnungen in den Regierungsbezirken in Bayern von Januar bis Juni 2008.....	4
3. Genehmigte neue Nichtwohngebäude in Bayern von Januar bis Juni 2008.....	4
4. Genehmigte Wohnungen in den kreisfreien Städten und Landkreisen in Bayern von Januar bis Juni 2008.....	5
5. Genehmigte Wohnungen in neuen Wohngebäuden je 1 000 Einwohner in Bayern von Januar bis Juni 2008.....	5
6. Veranschlagte Baukosten je m ² Wohn- bzw. Nutzfläche in Bayern von Januar bis Juni 2003 und 2008.....	5
Tabellen	
1. Baugenehmigungen in Bayern seit 1980.....	6
2. Baugenehmigungen in Bayern seit 2004 nach Monaten.....	7
3. Baugenehmigungen für Wohn- und Nichtwohngebäude in Bayern im Juni 2008 nach Gebäudearten und Bauherren.....	8
4. Baugenehmigungen für Wohn- und Nichtwohngebäude in Bayern im Juni 2008 nach Kreisen.....	10
4a. Baugenehmigungen für Wohn- und Nichtwohngebäude in Bayern von Januar bis Juni 2008 nach Kreisen.....	18
5. Baugenehmigungen für neue Wohn- und Nichtwohngebäude im Fertigteilbau in Bayern im Juni 2008 nach Gebäudearten und Bauherren.....	22
6. Genehmigungsverfahren im Wohnbau in Bayern im Juni 2008 nach Regierungsbezirken, Gebäudearten und Privaten Haushalten als Bauherren.....	23
7. Baugenehmigungen für neue Wohn- und Nichtwohngebäude in Bayern im Juni 2008 nach Gebäudearten und dem überwiegend verwendeten Baustoff.....	24
8. Baugenehmigungen für neue Wohn- und Nichtwohngebäude in Bayern im Juni 2008 nach Gebäudearten und der überwiegenden Beheizung.....	25
9. Baugenehmigungen für neue Wohn- und Nichtwohngebäude in Bayern im Juni 2008 nach Gebäudearten und der überwiegend verwendeten Heizenergie.....	25

Erläuterungen

Die Statistiken der Bautätigkeit im Hochbau sind angeordnet durch das Gesetz über die Statistik der Bautätigkeit im Hochbau und die Fortschreibung des Wohnungsbestandes (Hochbaustatistikgesetz - HBauStatG) vom 5. Mai 1998 (BGBl I S. 869), geändert durch Artikel 4 des Gesetzes vom 22. August 2006 (BGBl I S. 1970) in Verbindung mit dem Gesetz über die Statistik für Bundeszwecke (Bundesstatistikgesetz - BStatG) vom 22. Januar 1987 (BGBl I S. 462, 565), zuletzt geändert durch Artikel 3 des Gesetzes vom 7. September 2007 (BGBl I S. 2246). Die Hochbaustatistik erstreckt sich auf genehmigungs- oder zustimmungsbedürftige, sowie kenntnisgabe- oder anzeigepflichtige oder einem Genehmigungsverfahren unterliegende Baumaßnahmen, bei denen Wohnraum oder sonstiger Nutzraum geschaffen oder verändert wird.

Gebäude, die im Gebiet eines gültigen Bebauungsplanes gebaut werden sollen, bedürfen gemäß Artikel 58 der Bayerischen Bauordnung (BayBO) keiner Genehmigung. Für sie gilt das **Genehmigungsfreistellungsverfahren**.

In den Ergebnissen der Baugenehmigungsstatistik (Tabellen 1 bis 9) sind auch Bauvorhaben nachgewiesen, die seit 1. Juni 1994 aufgrund der neuen Bauordnung im Rahmen von Genehmigungsfreistellungsverfahren durchgeführt werden. Ergebnisse über diese Bauvorhaben sind in Tabelle 6 gesondert aufgeführt.

Methodische Hinweise

Die monatliche Berichterstattung über Baugenehmigungen basiert auf den von den Bauaufsichtsbehörden abgegebenen Meldungen, die nicht immer zeitgerecht übermittelt werden. Die Ergebnisse berücksichtigen daher nur diejenigen Objekte, von denen im Berichtszeitraum die Baugenehmigung übersandt wurde. Hieraus können sich Unterschiede zum tatsächlichen Baugeschehen in den einzelnen Monaten ergeben. Bei der Interpretation der Ergebnisse des vorliegenden Monatsberichts sollte deshalb ihr vorläufiger Charakter berücksichtigt werden.

Abweichungen in den Summen erklären sich aus dem Runden der Einzelwerte oder aus Korrekturen zur Jahresaufbereitung (eingearbeitete Tektoren). Diese Korrekturen können nur in der Jahressumme und nicht in den einzelnen Monaten bzw. Vierteljahre ausgewiesen werden.

Baumaßnahmen an bestehenden Gebäuden können zur Verringerung der Anzahl der Wohnungen, Wohnräume bzw. der Wohn- oder Nutzfläche führen. Dadurch können in den Tabellen auch negative Werte stehen.

Ausgewählte Begriffe

Erhebungseinheit ist das Gebäude bzw. die Baumaßnahme. Im Nichtwohnbau werden Bagatellbauten - mit Ausnahme von Gebäuden mit Wohnraum - bis zu einem Volumen von 350 m³ Rauminhalt oder 18 000 € veranschlagte Kosten des Bauwerks nicht erfasst. Unter Errichtung neuer Gebäude werden Neu- und Wiederaufbauten verstanden. Als Wiederaufbau gilt der Aufbau zerstörter oder abgerissener Gebäude ab Oberkante des noch vorhandenen Kellergeschosses. Baumaßnahmen an bestehenden Gebäuden sind bauliche Veränderungen an bestehenden Gebäuden durch Umbau-, Ausbau-, Erweiterungs- oder Wiederherstellungsmaßnahmen.

Als **Gebäude** gelten nach der Systematik der Bauwerke selbständig benutzbare, überdachte Bauwerke, die auf Dauer errichtet sind und von Menschen betreten werden können. Sie dienen dem Schutz von Menschen, Tieren oder Sachen. Dabei kommt es auf die Umschließung durch Wände nicht an. Gebäude in diesem Sinne sind auch selbständig benutzbare, unterirdische Bauwerke. Unterkünfte, wie z.B. Baracken, Gartenlauben, Behelfsheime u. dgl., die nur für begrenzte Dauer errichtet oder von geringem Wohnwert sind, werden - ebenso wie behelfsmäßige Nichtwohnbauten und freistehende selbständige Konstruktionen - nicht zu den Gebäuden gerechnet.

Ein Bauwerk gilt als **Fertigteilbau**, wenn geschosshohe oder raumbreite tragende Fertigteile für Außen- oder Innenwände verwendet werden. Dazu zählen auch Gebäude, bei denen nur der überwiegende Teil der tragenden Konstruktion (gemessen am Rauminhalt) aus Fertigteilen besteht.

Überwiegend verwendeter Baustoff ist derjenige, der bei der Erstellung der tragenden Konstruktion des Gebäudes überwiegend Verwendung findet.

Als **Kosten des Bauwerks** werden die zum Zeitpunkt der Baugenehmigung veranschlagten Kosten der Baukonstruktion (einschl. Erdarbeiten), die Kosten der Installation, deren betriebstechnische Anlagen und die Kosten für betriebliche Einbauten sowie für besondere Bauausführungen erfasst. Sie schließen die Umsatzsteuer ein.

Nichtwohngebäude sind Gebäude, die überwiegend für Nichtwohnzwecke (gemessen an der Gesamtnutzfläche) bestimmt sind.

Als **Nutzfläche** (ohne Wohnfläche) gilt entsprechend DIN 277 derjenige Teil der Netto-Grundfläche (ohne Wohnfläche), der der Zweckbestimmung und Nutzung des Bauwerks dient. Zur Nutzfläche gehören nicht die Konstruktions-, Funktions- und Verkehrsflächen.

Der **Rauminhalt** von Bauwerken ist entsprechend DIN 277 das von den äußeren Begrenzungsflächen eines Gebäudes eingeschlossene Volumen, d.h. das Produkt aus der überbauten Fläche und der anzusetzenden Höhe.

Die **Wohnfläche** von Wohnungen (entsprechend der 11. Berechnungsverordnung) ist die Summe der anrechenbaren Grundflächen der Räume, die ausschließlich zu einer Wohnung gehören.

Wohngebäude sind Gebäude, die mindestens zur Hälfte (gemessen an der Gesamtnutzfläche) Wohnzwecken dienen. Ferien-, Sommer- und Wochenendhäuser mit einer Mindestgröße von 50 m² Wohnfläche rechnen ebenfalls dazu.

Ein **Einzelhaus** ist ein einzelnes, freistehendes Wohngebäude. Es kann auch aus mehreren Gebäudeteilen bestehen. Ein Einzelhaus kann ein Ein-, Zwei- oder Mehrfamilienhaus sein. Ein **Doppelhaus** besteht aus zwei Wand an Wand gebauten Wohngebäuden, die durch massive und vom Keller bis zum Dach reichende Wände (Brandmauer) getrennt sind. Diese Gebäude können Ein-, Zwei- oder Mehrfamilienhäuser sein. Doppelhaushälften werden als separate Gebäude nachgewiesen.

Ein **gereihtes Haus** ist ein Wohngebäude, das mit mindestens zwei anderen Wohngebäuden gleichen Typs (Ein-, Zwei- oder Mehrfamilienhaus) aneinander gebaut ist. Die einzelnen Gebäude können auch seitlich oder in der Höhe versetzt sein. Entscheidend für die Zuordnung "gereihtes Haus" (Reihenhaus) ist die Begrenzung dieser Gebäude durch die Baugrundstücke, d.h. eine Gebäudeteilseite muss unmittelbar auf der Grundstücksgrenze liegen. Bei Gebäuden ohne separaten Garagenteil bilden die Gebäudegrenzen beidseitig die Grundstücksgrenzen. Die Reiheneckhäuser, die in vielen Fällen auf größeren Grundstücksanteilen errichtet wurden, werden ebenfalls zu den gereihten Häusern gerechnet.

Wohnheime sind Wohngebäude, in denen bestimmte Personengruppen gemeinschaftlich wohnen. Sie dienen primär dem Wohnen, können sowohl "Wohnungen" als auch "sonstige Wohneinheiten" enthalten und besitzen Gemeinschaftseinrichtungen (Gemeinschaftsverpflegung, Gemeinschaftsräume usw.).

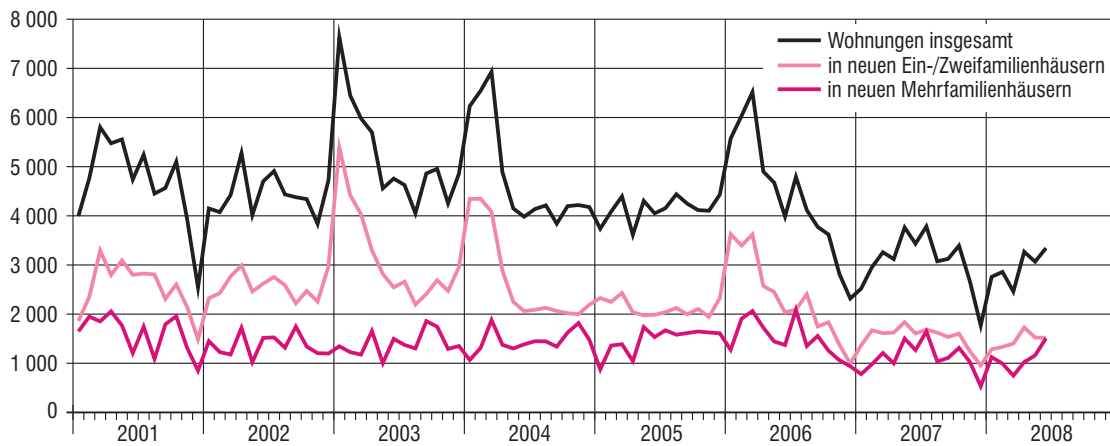
Die **Wohneinheiten** werden in **Wohnungen** und in **sonstige Wohneinheiten** unterschieden. Eine **Wohnung** besteht aus einem oder mehreren Räumen, die die Führung eines Haushalts ermöglichen, darunter stets eine Küche oder ein Raum mit fest installierter Kochgelegenheit. Eine Wohnung hat grundsätzlich einen eigenen abschließbaren Zugang unmittelbar vom Freien, von einem Treppenhaus oder einem Vorraum, ferner Wasserversorgung, Abguss und Toilette, die auch außerhalb des Wohnungsabschlusses liegen können.

Eigentumswohnungen sind Wohnungen, an denen durch Eintragung im Wohnungsgrundbuch Sondereigentum nach den Vorschriften des Wohnungseigentumsgesetzes begründet worden ist oder durch Vormerkung begründet werden soll. Sie kommen nur in Gebäuden vor, in denen ausschließlich Sondereigentum an Wohnungen (Wohnungseigentum) und - soweit vorhanden - an nicht zu Wohnzwecken dienenden Räumen (Teileigentum) besteht.

Sonstige Wohneinheiten sind alle übrigen Wohneinheiten ohne Küche oder Kochnische. Zu ihnen zählen vor allem einzelne oder zusammenhängende Räume in Wohnheimen für die ständige wohnliche Unterbringung der Heimbewohner.

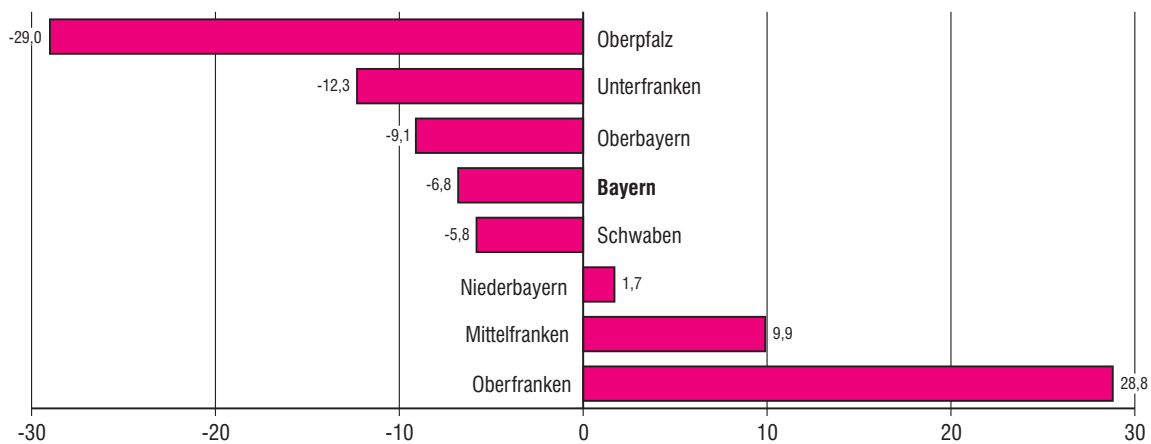
Zu den **Wohnräumen** zählen alle Zimmer (Wohn- und Schlafräume mit 6 oder mehr m² Wohnfläche) und Küchen. Nicht als Zimmer gelten Nebenräume wie Abstellräume, Speisekammern, Flure, Badezimmer und Toiletten.

1. Genehmigte Wohnungen in Bayern seit Januar 2001



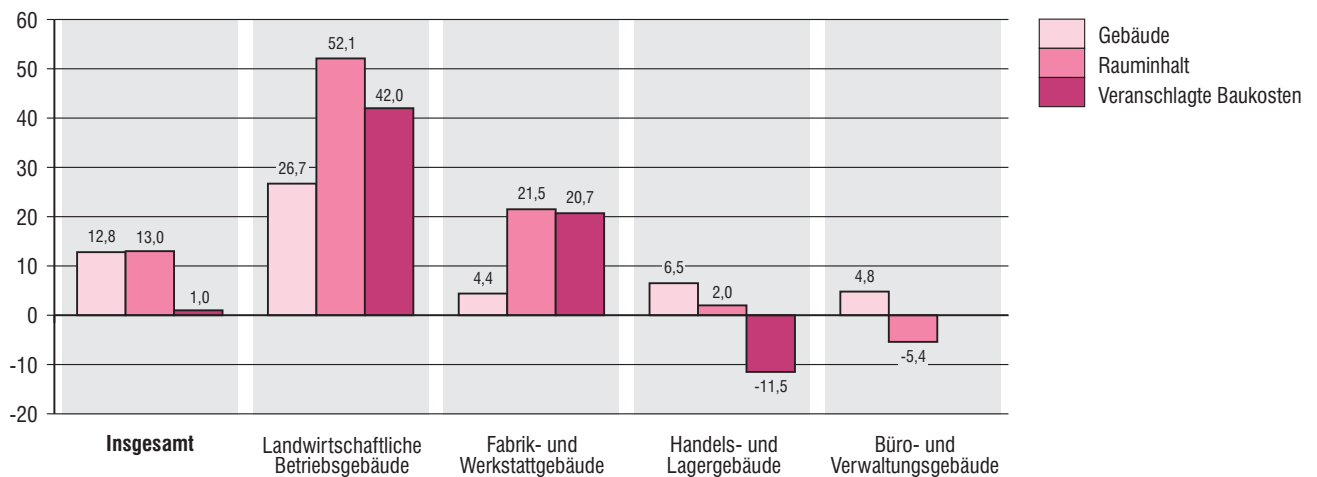
2. Genehmigte Wohnungen in den Regierungsbezirken in Bayern von Januar bis Juni 2008

Veränderung gegenüber dem Vergleichszeitraum des Vorjahres in Prozent



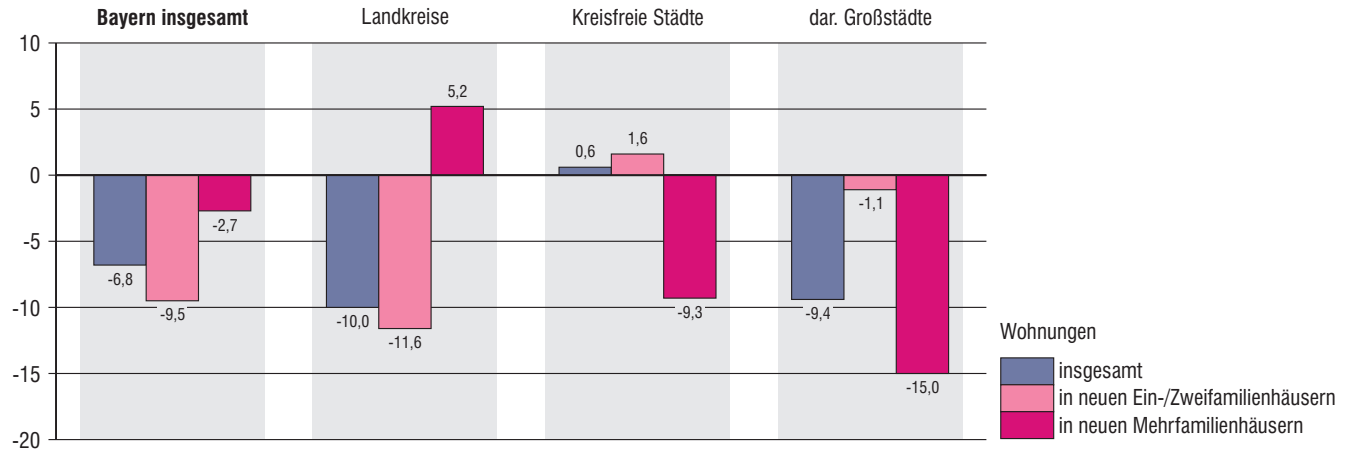
3. Genehmigte neue Nichtwohngebäude in Bayern von Januar bis Juni 2008

Veränderung gegenüber dem Vergleichszeitraum des Vorjahres in Prozent

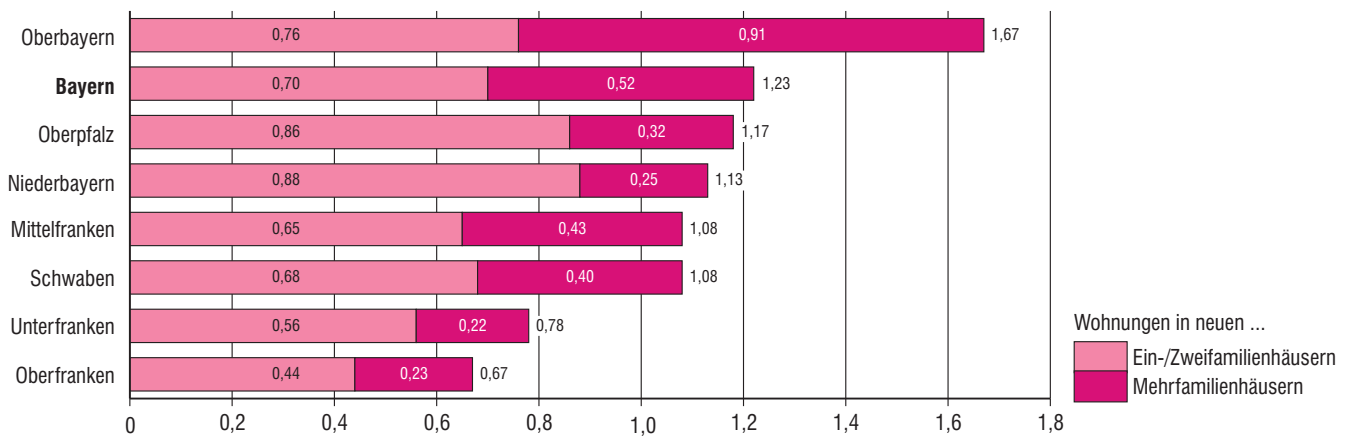


4. Genehmigte Wohnungen in den kreisfreien Städten und Landkreisen in Bayern von Januar bis Juni 2008

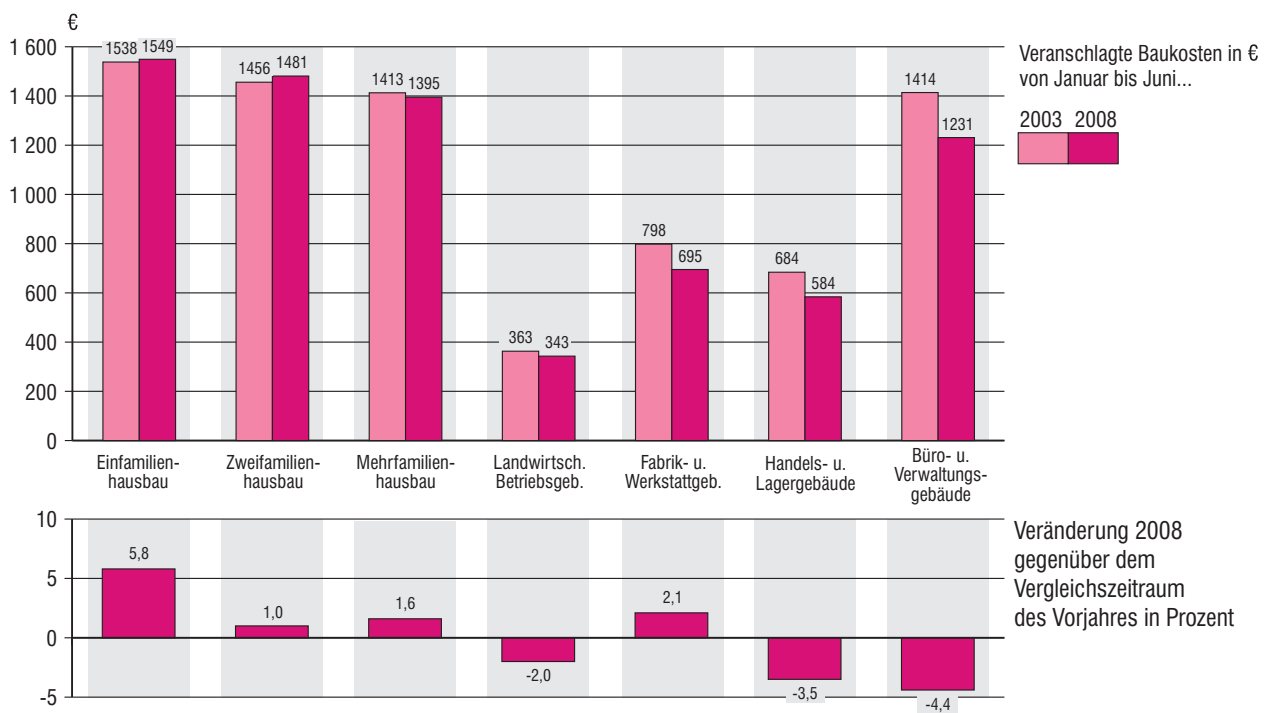
Veränderung gegenüber dem Vergleichszeitraum des Vorjahres in Prozent



5. Genehmigte Wohnungen in neuen Wohngebäuden je 1 000 Einwohner in Bayern von Januar bis Juni 2008



6. Veranschlagte Baukosten je m² Wohn- bzw. Nutzfläche in Bayern von Januar bis Juni 2003 und 2008



1. Baugenehmigungen in Bayern seit 1980

Berichtszeitraum	Errichtung neuer Gebäude								Wohnungen ins- gesamt ³⁾
	Wohnbau ¹⁾				Nichtwohnbau				
	Gebäude	Rauminhalt	Wohnungen	Veranschlagte Kosten der Bauwerke ²⁾	Gebäude	Rauminhalt	Nutzfläche	Veranschlagte Kosten der Bauwerke ²⁾	
	Anzahl	1 000 m³	Anzahl	1 000 EUR	Anzahl	1 000 m³	100 m²	1 000 EUR	
1980	42 566	50 413	73 417	6 827 827	11 360	42 724	72 524	3 799 500	78 718
1981	37 272	46 050	70 107	6 772 884	10 417	35 868	60 322	3 441 718	75 876
1982	31 503	40 525	64 146	6 405 406	10 028	36 050	61 071	3 855 039	70 241
1983	37 764	48 904	81 866	8 100 298	12 113	40 092	68 836	4 079 289	88 555
1984	31 008	39 885	68 817	6 792 378	9 556	34 241	55 451	3 381 131	74 460
1985	27 221	33 478	55 421	5 783 277	9 902	35 130	57 959	3 708 322	61 026
1986	27 710	31 981	49 556	5 553 623	9 981	39 286	64 529	4 276 282	54 466
1987	27 342	31 461	46 778	5 520 504	10 368	39 422	63 623	4 058 230	51 004
1988	29 932	34 521	51 349	6 154 538	11 163	41 147	67 438	4 637 392	56 256
1989	31 595	38 472	59 472	6 986 363	11 383	43 889	72 318	4 894 633	65 475
1990	35 952	46 716	76 581	8 763 791	12 004	45 546	74 233	5 376 050	86 316
1991	34 552	46 538	77 999	9 177 417	12 176	52 237	83 570	6 439 827	87 792
1992	39 058	55 413	95 884	11 693 365	11 953	47 214	78 490	6 510 591	107 204
1993	43 469	62 914	110 080	14 051 106	12 003	44 873	72 831	6 528 672	122 865
1994	44 728	65 642	115 754	15 328 241	11 517	46 375	76 397	7 026 881	127 598
1995	35 042	48 876	81 871	11 637 840	11 142	48 228	75 253	7 255 566	92 272
1996	35 931	45 740	69 308	10 962 664	10 663	41 931	65 730	5 585 679	78 654
1997	35 772	43 890	64 297	10 272 471	11 169	42 014	66 835	5 378 766	73 567
1998	40 148	47 558	68 745	10 980 529	12 192	49 462	78 080	5 919 860	78 359
1999	39 168	45 674	65 840	10 572 695	10 477	51 434	80 688	6 270 203	74 777
2000	33 124	38 461	55 372	8 983 497	10 187	46 184	75 709	5 753 671	63 163
2001	29 609	34 578	49 588	8 109 415	9 072	50 103	80 871	6 643 446	56 161
2002	30 040	33 948	47 256	8 079 298	8 308	44 977	69 385	6 152 051	53 225
2003	36 130	40 918	54 673	9 627 081	7 898	40 503	62 357	4 632 453	62 645
2004	31 255	35 901	50 189	8 518 789	7 803	36 761	56 717	4 293 700	57 721
2005	25 510	29 839	43 254	7 160 738	7 375	35 516	54 602	4 168 851	49 712
2006	27 896	32 427	46 188	7 820 357	8 561	42 457	66 278	4 915 995	53 057
2007	18 537	21 752	31 771	5 345 086	8 019	48 907	72 068	5 376 179	36 859
2008									
2001 1. Vj.	7 355	8 892	12 939	2 077 392	2 213	12 067	19 138	1 630 501	14 554
2. Vj.	8 429	9 704	13 720	2 277 037	2 573	12 827	20 422	1 595 367	15 767
3. Vj.	7 670	8 934	12 576	2 086 670	2 359	14 101	22 680	1 940 629	14 265
4. Vj.	6 155	7 048	10 353	1 668 316	1 927	11 109	18 631	1 476 949	11 575
2002 1. Vj.	7 306	8 363	11 374	1 987 223	1 936	10 395	16 277	1 422 613	12 648
2. Vj.	7 830	8 884	12 335	2 102 642	2 462	11 501	18 042	1 349 758	13 995
3. Vj.	7 427	8 439	12 152	2 031 545	2 213	10 412	16 527	1 383 901	13 724
4. Vj.	7 459	8 288	11 440	1 965 930	1 699	12 686	18 497	1 993 792	12 902
2003 1. Vj.	12 953	14 281	17 586	3 339 471	1 550	9 824	15 742	1 117 509	20 058
2. Vj.	8 289	9 511	12 817	2 250 932	2 231	11 548	17 802	1 426 653	15 016
3. Vj.	7 114	8 297	11 795	1 961 094	2 238	11 081	16 043	1 131 829	13 542
4. Vj.	7 780	8 843	12 505	2 079 389	1 879	8 049	12 743	943 567	14 064
2004 1. Vj.	11 896	13 252	17 036	3 105 265	1 821	9 183	14 277	1 212 960	19 711
2. Vj.	6 925	8 152	11 307	1 937 079	2 214	9 804	14 615	970 490	13 013
3. Vj.	6 181	7 234	10 513	1 733 556	2 095	9 288	14 469	1 066 702	12 191
4. Vj.	6 252	7 263	11 338	1 742 487	1 674	8 492	13 170	1 045 209	12 805
2005 1. Vj.	6 860	7 874	10 630	1 873 569	1 465	7 586	11 696	1 070 058	12 218
2. Vj.	6 015	7 115	10 311	1 710 441	2 179	9 303	14 784	1 013 383	11 970
3. Vj.	6 198	7 330	11 025	1 773 107	2 056	9 687	14 724	1 076 498	12 843
4. Vj.	6 435	7 508	11 259	1 801 094	1 677	8 912	13 409	1 010 079	12 652
2006 1. Vj.	10 415	11 850	15 891	2 812 240	1 649	8 708	13 886	1 142 080	18 128
2. Vj.	6 912	8 112	11 595	1 952 061	2 591	10 990	17 832	1 241 731	13 560
3. Vj.	6 318	7 413	11 242	1 821 857	2 394	12 401	18 586	1 407 056	12 683
4. Vj.	4 251	5 059	7 460	1 235 998	1 927	10 344	15 948	1 125 891	8 753
2007 1. Vj.	4 662	5 349	7 618	1 274 174	1 641	9 052	13 664	1 010 421	8 735
2. Vj.	5 110	6 014	8 834	1 488 377	2 296	13 434	20 917	1 464 264	10 314
3. Vj.	4 891	5 816	8 638	1 437 279	2 265	13 773	19 471	1 440 363	9 983
4. Vj.	3 873	4 566	6 677	1 143 510	1 818	12 630	18 015	1 462 480	7 830
2008 1. Vj.	4 043	4 894	6 883	1 217 971	1 809	11 004	15 242	1 101 097	8 077
2. Vj.	4 795	5 898	8 463	1 485 897	2 630	14 386	20 743	1 398 321	9 678
3. Vj.									
4. Vj.									

¹⁾ Einschl. Wohnheime. - ²⁾ Im Vergleich zu früheren Veröffentlichungen feststellbare Abweichungen im Ergebnisaussweis resultieren aus einer nachträglichen maschinellen Umsetzung der gemeldeten DM-Beträge in Euro-Werte in den Einzeldatensätzen. - ³⁾ In Wohn- und Nichtwohngebäuden einschl. Baumaßnahmen an bestehenden Gebäuden.

2. Baugenehmigungen in Bayern seit 2004 nach Monaten

Berichtszeitraum	Errichtung neuer Gebäude								Wohnungen ins- gesamt ³⁾
	Wohnbau ¹⁾				Nichtwohnbau				
	Gebäude	Rauminhalt	Wohnungen	Veranschlagte Kosten der Bauwerke ²⁾	Gebäude	Rauminhalt	Nutzfläche	Veranschlagte Kosten der Bauwerke ²⁾	
	Anzahl	1 000 m³	Anzahl	1 000 EUR	Anzahl	1 000 m³	100 m²	1 000 EUR	
2004 Januar	4 039	4 269	5 413	988 517	432	3 255	4 889	447 423	6 234
Februar	4 033	4 461	5 660	1 043 728	576	2 413	3 879	331 084	6 546
März	3 824	4 522	5 963	1 072 960	813	3 515	5 509	434 453	6 931
April	2 732	3 179	4 264	755 373	720	3 183	4 655	302 041	4 891
Mai	2 225	2 620	3 597	618 831	703	3 414	5 074	320 483	4 139
Juni	1 968	2 354	3 445	562 751	791	3 207	4 886	347 958	3 982
Juli	2 072	2 430	3 538	577 933	764	3 321	5 166	370 669	4 139
August	2 092	2 446	3 573	589 052	696	2 868	4 357	329 228	4 212
September ...	2 017	2 358	3 402	566 571	635	3 099	4 946	366 805	3 840
Oktober	2 030	2 428	3 643	579 158	641	2 772	4 402	331 634	4 198
November	2 023	2 368	3 817	568 880	553	2 747	4 501	342 716	4 219
Dezember	2 199	2 467	3 668	594 060	480	2 973	4 267	370 859	4 178
2005 Januar	2 269	2 469	3 202	579 357	338	1 493	2 361	169 366	3 737
Februar	2 203	2 616	3 609	629 494	438	2 245	3 740	299 488	4 085
März	2 388	2 789	3 819	664 690	689	3 847	5 595	601 204	4 396
April	2 019	2 313	3 081	553 438	630	2 842	4 337	311 502	3 614
Mai	1 990	2 418	3 713	582 981	793	3 587	5 686	401 345	4 306
Juni	2 006	2 385	3 518	574 113	756	2 873	4 761	300 523	4 050
Juli	2 043	2 459	3 709	590 457	688	2 810	4 289	283 322	4 156
August	2 135	2 533	3 707	620 132	706	3 466	5 210	364 394	4 439
September ...	2 020	2 338	3 609	562 440	662	3 412	5 225	428 782	4 248
Oktober	2 148	2 493	3 752	603 329	617	2 902	4 610	327 064	4 116
November	1 964	2 339	3 569	565 840	547	2 981	4 659	355 939	4 103
Dezember	2 323	2 676	3 937	631 675	513	3 029	4 140	327 073	4 432
2006 Januar	3 525	3 796	4 901	892 573	405	1 754	2 826	214 061	5 575
Februar	3 326	3 846	5 302	916 036	492	2 951	4 906	390 442	6 035
März	3 564	4 208	5 686	1 003 478	752	4 004	6 153	537 577	6 516
April	2 510	3 006	4 298	717 890	791	3 882	6 527	425 544	4 900
Mai	2 387	2 786	3 892	668 790	953	3 824	6 130	454 889	4 675
Juni	2 015	2 320	3 405	565 381	847	3 285	5 175	361 298	3 985
Juli	2 120	2 635	4 182	647 767	841	4 472	6 776	495 304	4 792
August	2 399	2 629	3 754	649 618	799	4 477	6 476	493 692	4 116
September ...	1 799	2 148	3 306	524 472	754	3 453	5 334	418 060	3 775
Oktober	1 828	2 115	3 088	513 744	776	3 939	6 446	463 221	3 620
November	1 391	1 675	2 438	412 335	668	3 778	5 447	396 533	2 816
Dezember	1 032	1 269	1 934	309 919	483	2 630	4 058	266 287	2 317
2007 Januar	1 376	1 541	2 144	357 105	469	3 148	4 760	344 743	2 520
Februar	1 683	1 869	2 654	441 371	512	2 470	3 863	294 000	2 958
März	1 603	1 939	2 820	475 708	660	3 423	5 040	371 678	3 259
April	1 625	1 866	2 623	455 500	678	4 504	7 113	528 156	3 120
Mai	1 810	2 171	3 341	540 052	841	5 160	7 492	519 702	3 763
Juni	1 675	1 977	2 872	492 742	777	3 770	6 312	416 406	3 433
Juli	1 710	2 118	3 333	524 055	819	4 827	6 895	553 389	3 784
August	1 636	1 870	2 661	463 526	734	4 561	6 364	474 595	3 075
September ...	1 545	1 828	2 644	449 698	712	4 383	6 208	411 811	3 124
Oktober	1 651	1 960	2 917	491 200	784	5 071	7 576	636 986	3 393
November	1 277	1 527	2 270	387 047	585	4 415	6 076	505 791	2 668
Dezember	945	1 078	1 490	265 322	449	3 143	4 363	319 703	1 769
2008 Januar	1 335	1 617	2 408	404 079	523	3 132	4 475	315 277	2 758
Februar	1 348	1 641	2 326	409 991	621	4 312	5 673	374 468	2 859
März	1 360	1 636	2 149	403 943	665	3 560	5 094	411 352	2 460
April	1 711	2 049	2 753	507 674	904	5 439	7 957	539 944	3 268
Mai	1 511	1 871	2 684	481 789	854	4 193	6 188	409 023	3 067
Juni	1 573	1 978	3 026	496 454	872	4 757	6 598	449 234	3 343
Juli									
August									
September ...									
Oktober									
November									
Dezember									

¹⁾ Einschl. Wohnheime. - ²⁾ Im Vergleich zu früheren Veröffentlichungen feststellbare Abweichungen im Ergebnissnachweis resultieren aus einer nachträglichen maschinellen Umsetzung der gemeldeten DM-Beträge in Euro-Werte in den Einzeldatensätzen. - ³⁾ In Wohn- und Nichtwohngebäuden einschl. Baumaßnahmen an bestehenden Gebäuden.

3. Baugenehmigungen für Wohn- und Nichtwohngebäude

Lfd. Nr.	Gebäudeart Bauherr	Errichtung neuer				
		Gebäude	Rauminhalt	Nutzfläche	Wohnungen	
					insgesamt	Wohnfläche
		Anzahl	1 000 m³	100 m²	Anzahl	100 m²
Wohnbau						
1	Wohngebäude mit einer Wohnung	1 270	1 176	636	1 270	1 915
2	zwei Wohnungen	124	168	88	248	282
3	drei oder mehr Wohnungen	179	634	241	1 508	1 168
4	darunter Wohnheime	3	46	34	180	51
5	Wohngebäude insgesamt	1 573	1 978	966	3 026	3 365
6	darunter Wohngebäude mit Eigentumswohnungen	105	409	150	949	780
	Von den Wohngebäuden entfielen auf:					
7	Öffentliche Bauherren	-	-	-	-	-
8	Unternehmen	446	777	329	1 663	1 438
9	davon Wohnungsunternehmen	399	717	297	1 592	1 340
10	Immobilienfonds	1	2	-	6	5
11	sonstige Unternehmen	46	59	31	65	94
12	Private Haushalte	1 125	1 189	636	1 360	1 922
13	Organisationen ohne Erwerbszweck	2	12	1	3	5
Nichtwohnbau						
14	Anstaltsgebäude	6	41	62	-	-
15	Büro- und Verwaltungsgebäude	44	242	482	3	3
16	Landwirtschaftliche Betriebsgebäude	360	1 224	1 804	1	1
17	Nichtlandwirtschaftliche Betriebsgebäude	421	2 719	3 814	34	40
18	darunter Fabrik- und Werkstattgebäude	93	1 027	1 263	13	20
19	Handels- und Lagergebäude	214	1 282	1 764	12	14
20	Hotels und Gaststätten	19	117	236	4	3
21	Sonstige Nichtwohngebäude	41	529	437	4	5
22	Nichtwohngebäude insgesamt	872	4 757	6 598	42	49
	Von den Nichtwohngebäuden entfielen auf:					
23	Öffentliche Bauherren	26	109	176	3	2
24	Unternehmen	690	4 000	5 769	25	31
25	davon Land- und Forstwirtschaft, Tierhaltung, Fischerei	361	1 229	1 810	1	1
26	Produzierendes Gewerbe	142	1 604	2 068	10	17
27	Handel, Kreditinstitute und Versicherungs- gewerbe, Dienstleistungen, Verkehr und Nachrichtenübermittlung	187	1 167	1 891	14	13
28	Private Haushalte	133	185	315	13	15
29	Organisationen ohne Erwerbszweck	23	462	339	1	1

¹⁾ Einschl. Küchen und Wohnräume in sonstigen Wohneinheiten.

in Bayern im Juni 2008 nach Gebäudearten und Bauherren

Gebäude		Alle Baumaßnahmen						Lfd. Nr.
Wohnräume ¹⁾	Veranschlagte Kosten der Bauwerke	Gebäude/ Baumaßnahmen	Nutzfläche	Wohnungen		Wohnräume ¹⁾	Veranschlagte Kosten der Bauwerke	
				insgesamt	Wohnfläche			
Anzahl	1 000 €	Anzahl	100 m²	Anzahl	100 m²	Anzahl	1 000 €	
Wohnbau								
7 869	294 347	X	X	X	X	X	X	1
1 162	40 983	X	X	X	X	X	X	2
5 192	161 124	X	X	X	X	X	X	3
247	11 755	5	35	177	48	253	12 015	4
14 223	496 454	2 336	946	3 348	3 842	16 019	577 506	5
3 493	105 266	145	136	990	827	3 560	114 275	6
-	-	1	-	-	0	-	505	7
6 288	193 687	510	305	1 744	1 523	6 522	211 531	8
5 915	179 338	427	281	1 641	1 389	6 009	190 525	9
16	409	1	-	6	5	16	409	10
357	13 940	82	25	97	129	497	20 597	11
7 858	299 194	1 820	646	1 590	2 307	9 382	360 317	12
77	3 573	5	- 5	14	13	115	5 153	13
Nichtwohnbau								
-	15 724	20	90	- 15	- 9	- 54	20 732	14
16	49 955	87	557	- 34	- 15	- 61	76 018	15
7	64 333	417	1 863	6	5	26	71 242	16
163	253 747	593	4 101	39	44	81	298 722	17
81	98 838	139	1 356	17	26	109	110 772	18
49	99 475	289	1 895	10	12	40	116 625	19
11	28 019	46	288	9	4	- 84	42 821	20
16	65 475	82	507	- 1	- 1	- 7	105 394	21
202	449 234	1 199	7 118	- 5	24	- 15	572 108	22
16	26 177	59	233	- 21	- 10	- 27	52 998	23
125	353 703	893	6 129	9	25	89	427 777	24
7	64 828	422	1 873	5	4	24	81 623	25
65	142 541	187	2 176	11	19	79	162 702	26
53	146 334	284	2 080	- 7	2	- 14	183 452	27
58	20 019	200	370	14	16	- 35	28 925	28
3	49 335	47	385	- 7	- 7	- 42	62 408	29

4. Baugenehmigungen für Wohn- und Nichtwohngebäude

Schl.- Nr.	Gebiet	Errichtung neuer Wohngebäude									
		insgesamt ¹⁾					darunter mit 1 oder 2 Wohnungen				
		Gebäude	Raum- inhalt	Woh- nungen	Wohn- fläche	Veran- schlagte Kosten	Gebäude	Raum- inhalt	Woh- nungen	Wohn- fläche	Veran- schlagte Kosten
		Anzahl	1 000 m³	Anzahl	100 m²	1 000 €	Anzahl	1 000 m³	Anzahl	100 m²	1 000 €

Zusammenstellung nach Regierungsbezirken

1	Oberbayern	619	874	1 439	1 497	227 469	508	495	562	798	127 120
2	Niederbayern	171	194	216	307	43 809	165	174	176	270	39 345
3	Oberpfalz	187	177	210	294	41 853	185	173	200	287	41 105
4	Oberfranken	78	96	196	162	22 801	72	66	78	112	16 090
5	Mittelfranken	200	217	307	386	53 363	188	172	200	288	42 402
6	Unterfranken	118	150	265	262	39 043	105	98	117	171	26 250
7	Schwaben	200	271	393	458	68 116	171	166	185	271	43 018
	Bayern	1 573	1 978	3 026	3 365	496 454	1 394	1 344	1 518	2 197	335 330
	Kreisfreie Städte	374	497	1 011	924	126 525	300	239	317	420	58 984
	dar. Großstädte ²⁾	274	357	735	672	92 772	215	162	227	291	40 206
	Landkreise	1 199	1 482	2 015	2 441	369 929	1 094	1 105	1 201	1 777	276 346

Regierungsbezirk Oberbayern

Kreisfreie Städte

161	Ingolstadt	56	58	97	101	13 303	49	37	51	63	.
162	München	96	190	457	357	53 484	56	45	64	79	12 545
163	Rosenheim	5	10	18	22	2 752	2	2	2	3	.
	Zusammen	157	258	572	480	69 539	107	84	117	145	21 754

Landkreise

171	Altötting	17	17	18	26	3 842	17	17	18	26	3 842
172	Berchtesgadener Land	9	12	14	19	2 806	8	10	9	15	2 306
173	Bad Tölz-Wolfratshausen	11	29	53	57	8 028	9	10	14	16	2 861
174	Dachau	34	40	52	68	11 181	32	32	34	52	8 775
175	Ebersberg	16	21	25	36	5 680	12	12	13	21	3 093
176	Eichstätt	14	13	14	19	3 483	14	13	14	19	3 483
177	Erding	40	54	81	87	11 343	28	26	31	41	5 953
178	Freising	21	30	37	46	7 458	20	22	22	35	5 658
179	Fürstenfeldbruck	35	59	110	90	15 826	31	24	32	43	5 826
180	Garmisch-Partenkirchen	7	5	9	9	1 327	6	4	6	7	939
181	Landsberg am Lech	31	27	34	44	6 607	31	27	34	44	6 607
182	Miesbach	16	26	23	41	7 138	15	23	19	35	6 129
183	Mühldorf a. Inn	9	10	9	15	2 395	9	10	9	15	2 395
184	München	39	65	113	115	16 179	29	29	34	45	7 996
185	Neuburg-Schrobenhausen	10	11	12	15	2 515	10	11	12	15	2 515
186	Pfaffenhofen a.d. Ilm	20	26	28	40	5 998	18	22	20	33	5 085
187	Rosenheim	50	56	70	96	15 341	46	50	52	82	13 687
188	Starnberg	31	55	93	98	15 134	19	19	20	32	5 557
189	Traunstein	13	17	21	24	4 151	11	12	12	17	2 965
190	Weilheim-Schongau	39	44	51	72	11 498	36	37	40	59	9 694
	Zusammen	462	616	867	1 017	157 930	401	411	445	653	105 366
1	Oberbayern	619	874	1 439	1 497	227 469	508	495	562	798	127 120

¹⁾ Einschl. Wohnheime. - ²⁾ München, Nürnberg, Augsburg, Würzburg, Regensburg, Ingolstadt, Fürth, Erlangen.

in Bayern im Juni 2008 nach Kreisen

noch: Errichtung neuer Wohngebäude		Errichtung neuer Nichtwohngebäude					Alle Baumaßnahmen						Schl.- Nr.
darunter mit Eigentumswohnungen		Gebäude	Raum- inhalt	Nutz- fläche	Woh- nungen	Veran- schlagte Kosten	Gebäude/ Baumaß- nahmen	Nutz- fläche	Woh- nungen	darunter im Frei- stellungs- verfahren	Wohn- fläche	Veran- schlagte Kosten	
Gebäude	Woh- nungen												
Anzahl		1 000 m³	100 m²	Anzahl	1 000 €	Anzahl	100 m²	Anzahl		100 m²	1 000 €		
Zusammenstellung nach Regierungsbezirken													
63	607	231	1 237	1 779	19	126 591	1 156	2 250	1 558	201	1 668	414 599	1
4	27	177	636	980	2	62 500	490	1 151	253	62	364	125 585	2
1	6	127	439	709	5	35 206	406	946	256	56	342	119 043	3
2	11	55	196	315	-	16 745	263	446	212	25	207	55 679	4
12	107	77	645	890	5	59 132	389	1 033	324	74	442	133 403	5
4	23	73	271	394	2	25 346	320	511	292	55	301	78 512	6
19	168	132	1 332	1 532	9	123 714	511	1 727	448	50	542	222 793	7
105	949	872	4 757	6 598	42	449 234	3 535	8 064	3 343	523	3 867	1 149 614	
56	479	81	930	1 087	8	108 138	673	1 368	1 079	109	1 020	293 313	
46	408	51	751	835	8	88 032	462	1 012	760	71	731	218 825	
49	470	791	3 827	5 511	34	341 096	2 862	6 696	2 264	414	2 847	856 301	
Regierungsbezirk Oberbayern													
1	6	3	44	60	-	5 550	68	77	102	21	108	20 441	161
34	336	23	97	204	4	16 491	180	252	490	13	398	82 338	162
2	12	-	-	-	-	-	6	6	18	-	22	2 888	163
37	354	26	140	263	4	22 041	254	335	610	34	528	105 667	
-	-	7	121	135	-	4 275	39	162	19	8	30	12 995	171
1	5	9	40	56	-	8 497	26	65	12	4	18	14 356	172
-	-	7	39	47	-	2 773	32	62	62	29	67	12 552	173
1	15	11	69	92	2	5 756	50	117	56	12	74	17 394	174
-	-	5	9	11	1	1 387	32	23	33	4	43	10 077	175
-	-	14	38	65	-	3 186	38	72	16	4	23	9 496	176
-	-	11	73	102	-	8 504	56	124	87	9	93	20 514	177
1	15	12	72	83	-	6 844	38	103	39	10	48	15 382	178
4	78	12	65	103	1	7 004	61	132	113	18	93	23 477	179
-	-	2	2	4	1	.	13	6	11	-	12	2 599	180
-	-	13	37	46	-	1 418	64	71	42	15	55	11 153	181
-	-	3	5	10	1	1 160	35	29	31	6	49	11 908	182
-	-	10	32	54	2	2 322	24	59	11	1	20	5 107	183
9	71	9	50	76	1	3 284	64	133	116	5	121	25 436	184
-	-	13	153	186	1	10 518	36	207	15	3	21	14 892	185
1	5	4	11	15	1	.	30	30	29	6	42	7 066	186
-	-	26	116	168	3	12 755	102	197	87	18	120	34 320	187
9	64	5	21	42	-	2 726	49	57	91	1	104	19 521	188
-	-	17	64	92	1	7 896	50	110	25	-	33	14 601	189
-	-	15	77	130	-	13 066	63	157	53	14	75	26 086	190
26	253	205	1 096	1 516	15	104 550	902	1 915	948	167	1 140	308 932	
63	607	231	1 237	1 779	19	126 591	1 156	2 250	1 558	201	1 668	414 599	1

Noch: 4. Baugenehmigungen für Wohn- und Nichtwohngebäude

Schl.- Nr.	Gebiet	Errichtung neuer Wohngebäude									
		insgesamt ¹⁾					darunter mit 1 oder 2 Wohnungen				
		Gebäude	Raum- inhalt	Woh- nungen	Wohn- fläche	Veran- schlagte Kosten	Gebäude	Raum- inhalt	Woh- nungen	Wohn- fläche	Veran- schlagte Kosten
		Anzahl	1 000 m³	Anzahl	100 m²	1 000 €	Anzahl	1 000 m³	Anzahl	100 m²	1 000 €
Regierungsbezirk Niederbayern											
Kreisfreie Städte											
261	Landshut	8	10	18	18	2 600	6	7	6	10	1 691
262	Passau	6	5	6	9	1 273	6	5	6	9	1 273
263	Straubing	7	9	7	12	2 088	7	9	7	12	2 088
	Zusammen	21	24	31	39	5 961	19	20	19	31	5 052
Landkreise											
271	Deggendorf	17	15	18	25	3 263	17	15	18	25	3 263
272	Freyung-Grafenau	9	10	11	16	2 101	9	10	11	16	2 101
273	Kelheim	6	7	6	11	1 590	6	7	6	11	1 590
274	Landshut	24	34	42	55	7 469	22	22	23	34	4 880
275	Passau	30	32	40	55	7 091	28	28	31	47	6 125
276	Regen	7	9	8	13	1 819	7	9	8	13	1 819
277	Rottal-Inn	28	33	29	49	7 539	28	33	29	49	7 539
278	Straubing-Bogen	20	22	21	31	5 169	20	22	21	31	5 169
279	Dingolfing-Landau	9	8	10	14	1 807	9	8	10	14	1 807
	Zusammen	150	170	185	268	37 848	146	154	157	239	34 293
2	Niederbayern	171	194	216	307	43 809	165	174	176	270	39 345
Regierungsbezirk Oberpfalz											
Kreisfreie Städte											
361	Amberg	6	5	6	8	1 085	6	5	6	8	1 085
362	Regensburg	26	20	26	40	4 734	26	20	26	40	4 734
363	Weiden i.d.Opf.	3	3	3	5	720	3	3	3	5	720
	Zusammen	35	27	35	53	6 539	35	27	35	53	6 539
Landkreise											
371	Amberg-Weizbach	16	16	20	27	3 758	16	16	20	27	3 758
372	Cham	20	24	22	36	5 032	20	24	22	36	5 032
373	Neumarkt i.d.Opf.	24	27	30	39	6 582	23	25	24	36	6 154
374	Neustadt a.d.Waldnaab	7	7	7	10	1 467	7	7	7	10	1 467
375	Regensburg	51	44	54	75	10 670	51	44	54	75	10 670
376	Schwandorf	25	18	28	33	4 465	25	18	28	33	4 465
377	Tirschenreuth	9	13	14	21	3 340	8	11	10	18	3 020
	Zusammen	152	149	175	241	35 314	150	145	165	235	34 566
3	Oberpfalz	187	177	210	294	41 853	185	173	200	287	41 105

¹⁾ Einschl. Wohnheime.

in Bayern im Juni 2008 nach Kreisen

noch: Errichtung neuer Wohngebäude		Errichtung neuer Nichtwohngebäude					Alle Baumaßnahmen						Schl.- Nr.
darunter mit Eigentumswohnungen		Gebäude	Raum- inhalt	Nutz- fläche	Woh- nungen	Veran- schlagte Kosten	Gebäude/ Baumaß- nahmen	Nutz- fläche	Woh- nungen	darunter im Frei- stellungs- verfahren	Wohn- fläche	Veran- schlagte Kosten	
Gebäude	Woh- nungen												
Anzahl		1 000 m³	100 m²	Anzahl	1 000 €	Anzahl	100 m²	Anzahl		100 m²	1 000 €		
Regierungsbezirk Niederbayern													
2	12	1	3	4	-	.	15	6	21	1	17	3 897	261
-	-	1	2	5	-	.	13	10	7	3	13	4 500	262
-	-	3	4	10	-	.	19	18	7	-	14	7 401	263
2	12	5	10	18	-	2 822	47	34	35	4	43	15 798	
-	-	4	20	32	-	1 070	24	43	18	10	27	4 704	271
-	-	11	45	84	-	10 019	36	112	12	1	21	15 650	272
-	-	15	59	97	-	5 651	34	103	10	2	16	8 200	273
1	9	11	105	183	-	12 670	38	204	42	11	55	20 440	274
1	6	27	62	97	2	4 881	91	118	55	14	74	14 383	275
-	-	16	25	40	-	1 745	35	53	12	-	18	4 972	276
-	-	50	121	180	-	11 614	100	209	32	12	53	20 370	277
-	-	21	101	136	-	6 874	53	153	26	4	39	13 548	278
-	-	17	90	112	-	5 154	32	122	11	4	16	7 520	279
2	15	172	627	961	2	59 678	443	1 117	218	58	320	109 787	
4	27	177	636	980	2	62 500	490	1 151	253	62	364	125 585	2
Regierungsbezirk Oberpfalz													
-	-	-	-	-	-	-	8	7	6	4	8	2 392	361
-	-	4	13	37	-	2 135	44	59	40	1	49	10 898	362
-	-	3	7	11	-	2 439	8	17	3	1	5	4 107	363
-	-	7	20	49	-	4 574	60	83	49	6	62	17 397	
-	-	13	27	48	-	2 157	38	59	23	6	31	6 523	371
-	-	27	67	112	-	4 419	61	147	24	4	40	13 240	372
1	6	19	65	95	1	3 996	55	111	36	4	50	17 287	373
-	-	14	22	43	-	1 247	33	48	9	4	14	3 285	374
-	-	17	55	86	4	5 625	77	144	59	15	79	23 215	375
-	-	15	97	131	-	7 448	44	193	32	15	36	16 442	376
-	-	15	86	146	-	5 740	38	160	24	2	30	21 654	377
1	6	120	419	661	5	30 632	346	863	207	50	280	101 646	
1	6	127	439	709	5	35 206	406	946	256	56	342	119 043	3

Noch: 4. Baugenehmigungen für Wohn- und Nichtwohngebäude

Schl.- Nr.	Gebiet	Errichtung neuer Wohngebäude									
		insgesamt ¹⁾					darunter mit 1 oder 2 Wohnungen				
		Gebäude	Raum- inhalt	Woh- nungen	Wohn- fläche	Veran- schlagte Kosten	Gebäude	Raum- inhalt	Woh- nungen	Wohn- fläche	Veran- schlagte Kosten
		Anzahl	1 000 m³	Anzahl	100 m²	1 000 €	Anzahl	1 000 m³	Anzahl	100 m²	1 000 €
Regierungsbezirk Oberfranken											
Kreisfreie Städte											
461	Bamberg	10	7	10	14	1 530	10	7	10	14	1 530
462	Bayreuth	4	22	99	35	4 750	3	3	3	4	728
463	Coburg	1	1	1	1	.	1	1	1	1	.
464	Hof	3	3	3	5	.	3	3	3	5	.
	Zusammen	18	32	113	55	7 218	17	14	17	24	3 196
Landkreise											
471	Bamberg	15	16	28	28	3 852	12	10	15	19	2 550
472	Bayreuth	12	12	13	18	3 073	12	12	13	18	3 073
473	Coburg	6	6	7	9	1 302	6	6	7	9	1 302
474	Forchheim	8	11	13	19	2 725	7	8	7	13	1 962
475	Hof	6	6	7	9	1 429	6	6	7	9	1 429
476	Kronach	4	4	4	8	971	4	4	4	8	971
477	Kulmbach	3	3	3	5	.	3	3	3	5	.
478	Lichtenfels	1	1	1	1	.	1	1	1	1	.
479	Wunsiedel i.Fichtelgebirge	5	6	7	10	1 413	4	3	4	6	789
	Zusammen	60	64	83	107	15 583	55	52	61	87	12 894
4	Oberfranken	78	96	196	162	22 801	72	66	78	112	16 090
Regierungsbezirk Mittelfranken											
Kreisfreie Städte											
561	Ansbach	8	16	27	26	4 035	7	6	9	12	1 735
562	Erlangen	4	4	4	7	.	4	4	4	7	.
563	Fürth	3	3	6	5	.	2	2	2	2	.
564	Nürnberg	73	62	117	127	14 098	66	45	66	81	9 921
565	Schwabach	8	7	9	13	1 943	8	7	9	13	1 943
	Zusammen	96	91	163	178	21 862	87	64	90	115	15 029
Landkreise											
571	Ansbach	22	22	23	37	5 530	22	22	23	37	5 530
572	Erlangen-Höchststadt	21	25	26	38	6 270	21	25	26	38	6 270
573	Fürth	20	20	24	33	5 121	19	18	19	28	4 605
574	Nürnberger Land	13	20	31	36	4 629	12	11	13	19	2 653
575	Neustadt/Aisch-B-Windsh.	12	17	13	28	4 473	12	17	13	28	4 473
576	Roth	9	8	9	14	2 257	9	8	9	14	2 257
577	Weißenburg-Gunzenhausen	7	13	18	23	3 221	6	7	7	11	1 585
	Zusammen	104	126	144	208	31 501	101	108	110	174	27 373
5	Mittelfranken	200	217	307	386	53 363	188	172	200	288	42 402

¹⁾ Einschl. Wohnheime.

in Bayern im Juni 2008 nach Kreisen

noch: Errichtung neuer Wohngebäude		Errichtung neuer Nichtwohngebäude					Alle Baumaßnahmen						Schl.- Nr.
darunter mit Eigentumswohnungen		Gebäude	Raum- inhalt	Nutz- fläche	Woh- nungen	Veran- schlagte Kosten	Gebäude/ Baumaß- nahmen	Nutz- fläche	Woh- nungen	darunter im Frei- stellungs- verfahren	Wohn- fläche	Veran- schlagte Kosten	
Gebäude	Woh- nungen												
Anzahl		1 000 m³	100 m²	Anzahl	1 000 €	Anzahl	100 m²	Anzahl		100 m²	1 000 €		
Regierungsbezirk Oberfranken													
-	-	1	20	9	-	.	16	18	11	9	15	3 502	461
-	-	3	12	26	-	.	13	52	99	1	36	7 203	462
-	-	-	-	-	-	-	6	1	4	1	5	657	463
-	-	1	5	7	-	.	6	9	4	-	7	1 143	464
-	-	5	37	42	-	3 263	41	80	118	11	63	12 505	
1	5	8	46	76	-	3 891	54	86	42	4	45	9 869	471
-	-	8	21	34	-	1 033	23	43	14	3	20	4 316	472
-	-	3	14	26	-	924	19	50	9	2	13	6 289	473
1	6	11	23	42	-	1 809	33	49	16	1	26	5 426	474
-	-	2	12	22	-	.	19	30	7	2	12	4 233	475
-	-	6	14	22	-	704	26	28	5	-	13	2 597	476
-	-	5	12	21	-	787	16	32	3	1	6	2 061	477
-	-	2	9	18	-	.	7	22	5	-	2	3 067	478
-	-	5	8	12	-	903	25	27	- 7	1	8	5 316	479
2	11	50	160	273	-	13 482	222	366	94	14	144	43 174	
2	11	55	196	315	-	16 745	263	446	212	25	207	55 679	4
Regierungsbezirk Mittelfranken													
1	18	2	17	29	-	.	16	37	31	2	30	7 795	561
-	-	5	132	167	1	7 407	12	169	6	-	10	8 859	562
1	4	1	14	23	-	.	4	24	6	-	5	6 242	563
7	51	5	31	71	-	6 402	101	117	105	35	131	26 828	564
-	-	2	37	39	-	.	17	42	11	1	16	6 246	565
9	73	15	231	328	1	24 172	150	389	159	38	192	55 970	
-	-	15	72	97	1	3 783	51	109	30	7	47	10 533	571
-	-	4	51	59	1	2 784	36	76	29	6	44	10 272	572
1	5	8	81	122	-	8 564	33	136	25	7	35	14 145	573
1	18	13	138	171	-	12 891	48	179	40	1	49	21 818	574
-	-	6	17	30	-	1 357	23	39	13	8	28	5 981	575
-	-	7	22	32	2	2 213	23	38	12	3	23	5 476	576
1	11	9	34	51	-	3 368	25	67	16	4	25	9 208	577
3	34	62	414	562	4	34 960	239	645	165	36	250	77 433	
12	107	77	645	890	5	59 132	389	1 033	324	74	442	133 403	5

Noch: 4. Baugenehmigungen für Wohn- und Nichtwohngebäude

Schl.- Nr.	Gebiet	Errichtung neuer Wohngebäude									
		insgesamt ¹⁾					darunter mit 1 oder 2 Wohnungen				
		Gebäude	Raum- inhalt	Woh- nungen	Wohn- fläche	Veran- schlagte Kosten	Gebäude	Raum- inhalt	Woh- nungen	Wohn- fläche	Veran- schlagte Kosten
		Anzahl	1 000 m³	Anzahl	100 m²	1 000 €	Anzahl	1 000 m³	Anzahl	100 m²	1 000 €
Regierungsbezirk Unterfranken											
Kreisfreie Städte											
661	Aschaffenburg	11	23	40	48	5 290	5	4	5	7	948
662	Schweinfurt	3	4	4	6	881	3	4	4	6	881
663	Würzburg	4	4	6	8	1 228	4	4	6	8	1 228
	Zusammen	18	30	50	62	7 399	12	11	15	22	3 057
Landkreise											
671	Aschaffenburg	12	28	96	37	7 674	11	10	12	17	2 564
672	Bad Kissingen	10	11	11	18	2 621	10	11	11	18	2 621
673	Rhön-Grabfeld	8	8	10	13	2 097	7	7	7	10	1 720
674	Haßberge	11	10	13	18	2 904	11	10	13	18	2 904
675	Kitzingen	7	6	7	11	1 894	7	6	7	11	1 894
676	Miltenberg	12	12	12	20	3 173	12	12	12	20	3 173
677	Main-Spessart	11	10	15	18	2 783	10	8	12	14	2 321
678	Schweinfurt	12	12	13	20	3 158	12	12	13	20	3 158
679	Würzburg	17	23	38	44	5 340	13	11	15	20	2 838
	Zusammen	100	120	215	199	31 644	93	87	102	149	23 193
6	Unterfranken	118	150	265	262	39 043	105	98	117	171	26 250
Regierungsbezirk Schwaben											
Kreisfreie Städte											
761	Augsburg	12	16	22	26	4 139	8	7	8	11	.
762	Kaufbeuren	4	3	4	6	769	4	3	4	6	769
763	Kempten (Allgäu)	10	7	10	12	1 408	10	7	10	12	1 408
764	Memmingen	3	7	11	12	1 691	1	1	2	2	.
	Zusammen	29	33	47	57	8 007	23	18	24	32	4 357
Landkreise											
771	Aichach-Friedberg	17	18	18	27	4 769	17	18	18	27	4 769
772	Augsburg	31	49	67	83	12 101	29	28	32	47	7 210
773	Dillingen a.d.Donau	3	3	3	4	773	3	3	3	4	773
774	Günzburg	9	13	20	24	3 549	8	8	9	13	1 981
775	Neu-Ulm	17	34	58	53	8 450	11	9	12	15	2 507
776	Lindau (Bodensee)	12	18	29	32	4 226	11	9	12	19	2 626
777	Ostallgäu	30	41	71	76	11 007	21	22	22	34	5 744
778	Unterallgäu	4	4	4	7	1 164	4	4	4	7	1 164
779	Donau-Ries	31	37	54	66	9 612	28	29	30	46	7 579
780	Oberallgäu	17	18	22	30	4 458	16	17	19	26	4 308
	Zusammen	171	237	346	402	60 109	148	148	161	239	38 661
7	Schwaben	200	271	393	458	68 116	171	166	185	271	43 018

¹⁾ Einschl. Wohnheime.

in Bayern im Juni 2008 nach Kreisen

noch: Errichtung neuer Wohngebäude		Errichtung neuer Nichtwohngebäude					Alle Baumaßnahmen						Schl.- Nr.
darunter mit Eigentumswohnungen		Gebäude	Raum- inhalt	Nutz- fläche	Woh- nungen	Veran- schlagte Kosten	Gebäude/ Baumaß- nahmen	Nutz- fläche	Woh- nungen	darunter im Frei- stellungs- verfahren	Wohn- fläche	Veran- schlagte Kosten	
Gebäude	Woh- nungen												
Anzahl		1 000 m³	100 m²	Anzahl	1 000 €	Anzahl	100 m²	Anzahl		100 m²	1 000 €		
Regierungsbezirk Unterfranken													
4	23	1	12	15	-	.	18	20	40	-	48	5 789	661
-	-	3	6	13	-	.	13	15	4	2	7	2 501	662
-	-	4	8	16	1	2 155	9	17	8	1	10	3 537	663
4	23	8	26	43	1	3 284	40	52	52	3	65	11 827	
-	-	1	1	2	1	.	30	25	99	4	43	8 840	671
-	-	5	16	22	-	1 226	27	32	12	5	22	5 668	672
-	-	5	19	29	-	964	20	35	11	1	15	3 573	673
-	-	11	9	16	-	928	35	41	16	5	23	6 835	674
-	-	7	21	32	-	1 474	23	35	12	4	17	4 569	675
-	-	2	59	53	-	.	23	65	12	4	22	8 253	676
-	-	13	43	80	-	8 179	37	91	16	5	21	11 426	677
-	-	11	31	47	-	2 404	36	53	19	7	26	6 519	678
-	-	10	45	70	-	2 326	49	82	43	17	48	11 002	679
-	-	65	245	351	1	22 062	280	459	240	52	237	66 685	
4	23	73	271	394	2	25 346	320	511	292	55	301	78 512	6
Regierungsbezirk Schwaben													
3	11	6	412	259	2	42 392	44	297	3	-	20	59 682	761
-	-	2	13	16	-	.	8	22	6	1	8	2 409	762
-	-	5	32	54	-	3 622	22	53	36	10	26	8 720	763
1	6	2	9	14	-	.	7	24	11	2	12	3 338	764
4	17	15	466	343	2	47 982	81	396	56	13	66	74 149	
-	-	13	86	115	-	7 487	57	127	21	3	41	14 704	771
2	35	20	167	250	2	12 582	75	289	75	2	95	25 891	772
-	-	13	58	88	-	3 835	29	98	5	1	7	6 277	773
1	11	13	126	208	1	12 737	32	213	24	3	28	17 400	774
5	43	3	188	167	2	15 553	31	192	62	1	60	24 919	775
1	17	5	24	40	-	2 208	19	51	32	6	36	6 941	776
3	21	18	113	168	1	12 535	52	170	79	9	85	24 862	777
-	-	4	22	34	-	1 994	14	41	5	-	9	3 697	778
3	24	15	56	79	-	3 191	59	103	56	12	69	13 598	779
-	-	13	26	41	1	3 610	62	48	33	-	45	10 355	780
15	151	117	866	1 189	7	75 732	430	1 331	392	37	476	148 644	
19	168	132	1 332	1 532	9	123 714	511	1 727	448	50	542	222 793	7

**4a. Baugenehmigungen für Wohn- und Nichtwohngebäude in Bayern
von Januar bis Juni 2008 nach Kreisen**

Schl.- Nr.	Gebiet	Errichtung neuer Wohngebäude					Errichtung neuer Nichtwohngebäude			Alle Baumaßnahmen	
		Gebäude ¹⁾	davon mit		Wohn- nungen	Wohn- fläche	Gebäude	Raum- inhalt	Nutz- fläche	Wohn- nungen	darunter im Frei- stellungs- verfahren
			1 oder 2 Wohnungen	3 oder mehr Wohnungen ¹⁾							
Anzahl					100 m²	Anzahl	1 000 m³	100 m²	Anzahl		

Zusammenstellung nach Regierungsbezirken

1	Oberbayern	3 463	2 983	480	7 192	7 887	1 196	7 518	11 550	7 957	1 645
2	Niederbayern	995	953	42	1 345	1 815	973	3 555	4 931	1 589	342
3	Oberpfalz	905	862	43	1 276	1 595	532	2 054	2 962	1 566	267
4	Oberfranken	454	432	22	728	837	272	1 530	2 166	1 079	150
5	Mittelfranken	1 134	1 048	86	1 846	2 253	422	3 711	5 067	2 102	358
6	Unterfranken	695	656	39	1 036	1 281	384	2 291	3 130	1 251	279
7	Schwaben	1 192	1 090	102	1 923	2 389	660	4 730	6 180	2 211	327
	Bayern	8 838	8 024	814	15 346	18 057	4 439	25 390	35 987	17 755	3 368
	Kreisfreie Städte	1 845	1 470	375	4 916	4 788	479	4 991	6 790	5 814	682
	dar. Großstädte ²⁾	1 371	1 058	313	3 887	3 648	322	3 471	4 598	4 371	501
	Landkreise	6 993	6 554	439	10 430	13 269	3 960	20 399	29 197	11 941	2 686

Regierungsbezirk Oberbayern

Kreisfreie Städte

161	Ingolstadt	145	133	12	214	280	14	135	181	237	50
162	München	606	404	202	2 274	1 929	166	687	1 468	2 472	280
163	Rosenheim	49	35	14	185	202	7	97	161	195	5
	Zusammen	800	572	228	2 673	2 411	187	920	1 810	2 904	335

Landkreise

171	Altötting	101	98	3	111	157	46	270	374	132	66
172	Berchtesgadener Land	55	48	7	102	119	34	135	186	118	16
173	Bad Tölz-Wolfratshausen	145	129	16	271	325	46	161	254	332	111
174	Dachau	126	111	15	225	265	53	246	352	255	40
175	Ebersberg	121	110	11	165	218	31	106	164	188	22
176	Eichstätt	155	153	2	179	268	64	440	752	198	68
177	Erding	176	155	21	300	345	60	347	475	355	122
178	Freising	150	142	8	205	264	46	512	565	220	61
179	Fürstenfeldbruck	215	194	21	397	422	36	168	252	413	112
180	Garmisch-Partenkirchen	22	20	2	33	37	6	21	33	41	7
181	Landsberg am Lech	143	143	-	151	215	47	213	253	174	54
182	Miesbach	76	68	8	143	207	13	61	87	162	45
183	Mühldorf a.Inn	67	64	3	89	128	80	309	454	104	4
184	München	359	299	60	866	933	54	1 315	2 085	894	297
185	Neuburg-Schrobenhausen	79	75	4	100	134	52	764	961	116	22
186	Pfaffenhofen a.d.Ilm	113	101	12	171	221	49	150	243	193	42
187	Rosenheim	236	218	18	433	510	108	518	768	509	131
188	Starnberg	116	91	25	281	323	32	241	402	297	40
189	Traunstein	90	85	5	116	160	91	290	443	150	2
190	Weilheim-Schongau	118	107	11	181	226	61	331	639	202	48
	Zusammen	2 663	2 411	252	4 519	5 476	1 009	6 598	9 740	5 053	1 310
1	Oberbayern	3 463	2 983	480	7 192	7 887	1 196	7 518	11 550	7 957	1 645

¹⁾ Einschl. Wohnheime. - ²⁾ München, Nürnberg, Augsburg, Würzburg, Regensburg, Ingolstadt, Fürth, Erlangen.

**Noch: 4a. Baugenehmigungen für Wohn- und Nichtwohngebäude in Bayern
von Januar bis Juni 2008 nach Kreisen**

Schl.- Nr.	Gebiet	Errichtung neuer Wohngebäude					Errichtung neuer Nichtwohngebäude			Alle Baumaßnahmen	
		Gebäude ¹⁾	davon mit		Wohn- nungen	Wohn- fläche	Gebäude	Raum- inhalt	Nutz- fläche	Wohn- nungen	darunter im Frei- stellungs- verfahren
			1 oder 2 Wohnungen	3 oder mehr Wohnungen ¹⁾							
Anzahl					100 m²	Anzahl	1 000 m³	100 m²	Anzahl		
Regierungsbezirk Niederbayern											
Kreisfreie Städte											
261	Landshut	61	50	11	144	154	10	56	87	179	44
262	Passau	39	34	5	68	84	16	29	58	70	11
263	Straubing	32	31	1	51	65	12	92	135	63	8
	Zusammen	132	115	17	263	303	38	177	281	312	63
Landkreise											
271	Deggendorf	94	89	5	144	175	35	202	273	151	38
272	Freyung-Grafenau	41	41	-	47	70	74	186	302	76	5
273	Kelheim	93	87	6	134	171	68	202	309	160	16
274	Landshut	142	139	3	179	255	82	335	501	190	40
275	Passau	176	173	3	208	297	130	301	500	263	73
276	Regen	42	41	1	48	67	59	146	210	61	9
277	Rottal-Inn	104	101	3	126	187	257	657	1 011	153	30
278	Straubing-Bogen	96	94	2	109	157	119	1 023	1 093	129	35
279	Dingolfing-Landau	75	73	2	87	131	111	325	452	94	33
	Zusammen	863	838	25	1 082	1 512	935	3 377	4 650	1 277	279
2	Niederbayern	995	953	42	1 345	1 815	973	3 555	4 931	1 589	342
Regierungsbezirk Oberpfalz											
Kreisfreie Städte											
361	Amberg	32	32	-	33	46	4	10	16	35	16
362	Regensburg	144	120	24	351	305	34	83	194	470	17
363	Weiden i.d.Opf.	12	11	1	15	22	8	28	41	13	1
	Zusammen	188	163	25	399	373	46	121	251	518	34
Landkreise											
371	Amberg-Weizbach	62	61	1	75	106	49	138	211	94	11
372	Cham	111	109	2	128	201	133	344	531	171	25
373	Neumarkt i.d.Opf.	104	101	3	132	183	92	272	403	176	31
374	Neustadt a.d.Waldnaab	71	69	2	100	127	50	346	431	115	33
375	Regensburg	226	219	7	267	370	75	246	363	284	67
376	Schwandorf	90	89	1	107	145	44	239	342	116	39
377	Tirschenreuth	53	51	2	68	91	43	348	430	92	27
	Zusammen	717	699	18	877	1 222	486	1 933	2 711	1 048	233
3	Oberpfalz	905	862	43	1 276	1 595	532	2 054	2 962	1 566	267

¹⁾ Einschl. Wohnheime.

**Noch: 4a. Baugenehmigungen für Wohn- und Nichtwohngebäude in Bayern
von Januar bis Juni 2008 nach Kreisen**

Schl.- Nr.	Gebiet	Errichtung neuer Wohngebäude					Errichtung neuer Nichtwohngebäude			Alle Baumaßnahmen	
		Gebäude ¹⁾	davon mit		Wohn- nungen	Wohn- fläche	Gebäude	Raum- inhalt	Nutz- fläche	Wohn- nungen	darunter im Frei- stellungs- verfahren
			1 oder 2 Wohnungen	3 oder mehr Wohnungen ¹⁾							
Regierungsbezirk Oberfranken											
Kreisfreie Städte											
461	Bamberg	36	29	7	70	88	7	87	157	312	18
462	Bayreuth	12	11	1	108	51	15	138	215	110	2
463	Coburg	13	12	1	21	24	6	37	42	32	7
464	Hof	5	5	-	5	8	1	5	7	6	-
	Zusammen	66	57	9	204	172	29	266	421	460	27
Landkreise											
471	Bamberg	91	85	6	154	186	41	392	405	178	27
472	Bayreuth	62	62	-	68	93	30	101	148	79	25
473	Coburg	28	28	-	31	40	23	95	168	44	9
474	Forchheim	77	74	3	97	126	37	111	172	123	27
475	Hof	28	28	-	31	44	34	157	237	37	9
476	Kronach	28	28	-	30	41	17	31	51	40	6
477	Kulmbach	28	25	3	60	64	27	205	309	66	11
478	Lichtenfels	33	33	-	38	50	9	48	73	47	8
479	Wunsiedel i.Fichtelgebirge	13	12	1	15	22	25	123	182	5	1
	Zusammen	388	375	13	524	666	243	1 263	1 745	619	123
4	Oberfranken	454	432	22	728	837	272	1 530	2 166	1 079	150
Regierungsbezirk Mittelfranken											
Kreisfreie Städte											
561	Ansbach	27	25	2	50	58	9	41	59	66	10
562	Erlangen	82	75	7	133	154	11	215	255	139	24
563	Fürth	60	46	14	211	188	7	272	275	226	22
564	Nürnberg	207	179	28	414	466	46	1 080	1 255	504	90
565	Schwabach	38	37	1	55	70	8	81	107	62	3
	Zusammen	414	362	52	863	937	81	1 690	1 950	997	149
Landkreise											
571	Ansbach	95	92	3	108	163	93	379	538	141	24
572	Erlangen-Höchststadt	197	191	6	262	352	35	368	787	284	44
573	Fürth	108	100	8	171	205	25	147	229	182	41
574	Nürnberger Land	104	96	8	165	206	57	392	585	192	24
575	Neustadt/Aisch-B-Windsh.	64	61	3	80	114	34	106	176	82	21
576	Roth	90	87	3	107	154	49	377	458	119	24
577	Weißenburg-Gunzenhausen	62	59	3	90	122	48	253	344	105	31
	Zusammen	720	686	34	983	1 316	341	2 021	3 117	1 105	209
5	Mittelfranken	1 134	1 048	86	1 846	2 253	422	3 711	5 067	2 102	358

¹⁾ Einschl. Wohnheime.

**Noch: 4a. Baugenehmigungen für Wohn- und Nichtwohngebäude in Bayern
von Januar bis Juni 2008 nach Kreisen**

Schl.- Nr.	Gebiet	Errichtung neuer Wohngebäude					Errichtung neuer Nichtwohngebäude			Alle Baumaßnahmen	
		Gebäude ¹⁾	davon mit		Wohn- nungen	Wohn- fläche	Gebäude	Raum- inhalt	Nutz- fläche	Wohn- nungen	darunter im Frei- stellungs- verfahren
			1 oder 2 Wohnungen	3 oder mehr Wohnungen ¹⁾							
		Anzahl			100 m ²	Anzahl	1 000 m ³	100 m ²	Anzahl		

Regierungsbezirk Unterfranken

Kreisfreie Städte

661	Aschaffenburg	28	19	9	71	89	10	299	342	104	-
662	Schweinfurt	23	22	1	35	41	10	202	313	37	19
663	Würzburg	31	26	5	71	73	13	56	94	84	16
	Zusammen	82	67	15	177	202	33	557	749	225	35

Landkreise

671	Aschaffenburg	105	101	4	212	203	39	348	430	249	52
672	Bad Kissingen	56	55	1	62	89	32	90	158	76	15
673	Rhön-Grabfeld	52	50	2	61	85	33	115	184	61	4
674	Haßberge	46	44	2	67	74	55	130	184	88	12
675	Kitzingen	51	50	1	61	82	40	255	388	76	29
676	Miltenberg	64	61	3	81	115	21	123	157	102	32
677	Main-Spessart	71	66	5	101	138	53	157	257	127	39
678	Schweinfurt	79	79	-	90	126	31	155	180	106	24
679	Würzburg	89	83	6	124	166	47	362	443	141	37
	Zusammen	613	589	24	859	1 079	351	1 734	2 381	1 026	244
6	Unterfranken	695	656	39	1 036	1 281	384	2 291	3 130	1 251	279

Regierungsbezirk Schwaben

Kreisfreie Städte

761	Augsburg	96	75	21	219	253	31	941	877	239	2
762	Kaufbeuren	21	20	1	44	48	12	139	163	55	9
763	Kempton (Allgäu)	24	22	2	32	39	11	128	196	58	15
764	Memmingen	22	17	5	42	51	11	51	91	46	13
	Zusammen	163	134	29	337	391	65	1 259	1 328	398	39

Landkreise

771	Aichach-Friedberg	113	103	10	201	241	49	231	331	232	32
772	Augsburg	184	180	4	256	342	77	394	611	277	63
773	Dillingen a.d.Donau	45	44	1	51	74	45	158	237	64	12
774	Günzburg	70	67	3	106	127	69	354	529	132	23
775	Neu-Ulm	125	113	12	207	239	33	457	482	224	40
776	Lindau (Bodensee)	51	44	7	106	123	30	81	145	131	20
777	Ostallgäu	129	111	18	215	253	64	367	525	239	39
778	Unterallgäu	103	98	5	141	194	92	693	961	154	13
779	Donau-Ries	119	114	5	162	231	78	543	716	184	33
780	Oberallgäu	90	82	8	141	173	58	191	314	176	13
	Zusammen	1 029	956	73	1 586	1 998	595	3 471	4 852	1 813	288
7	Schwaben	1 192	1 090	102	1 923	2 389	660	4 730	6 180	2 211	327

¹⁾ Einschl. Wohnheime.

**5. Baugenehmigungen für neue Wohn- und Nichtwohngebäude im Fertigteilbau in Bayern im Juni 2008
nach Gebäudearten und Bauherren**

Lfd. Nr.	Gebäudeart <hr/> Bauherr	Errichtung neuer Gebäude					
		Gebäude	Rauminhalt	Nutzfläche	Wohnungen		Veranschlagte Kosten der Bauwerke
					insgesamt	Wohnfläche	
		Anzahl	1 000 m³	100 m²	Anzahl	100 m²	1 000 €

Wohnbau

1	Wohngebäude mit einer Wohnung	179	144	70	179	246	38 789
2	zwei Wohnungen	14	16	8	28	28	3 944
3	drei oder mehr Wohnungen	2	3	-	6	6	489
4	darunter Wohnheime	-	-	-	-	-	-
5	Wohngebäude insgesamt	195	163	77	213	281	43 222
6	darunter Wohngebäude mit Eigentumswohnungen	-	-	-	-	-	-
	Von den Wohngebäuden entfielen auf:						
7	Öffentliche Bauherren	-	-	-	-	-	-
8	Unternehmen	26	21	6	27	38	5 227
9	davon Wohnungsunternehmen	20	15	3	20	27	3 845
10	Immobilienfonds	-	-	-	-	-	-
11	sonstige Unternehmen	6	6	3	7	11	1 382
12	Private Haushalte	169	142	71	186	243	37 995
13	Organisationen ohne Erwerbszweck	-	-	-	-	-	-

Nichtwohnbau

14	Anstaltsgebäude	2	10	9	-	-	5 758
15	Büro- und Verwaltungsgebäude	11	128	275	-	-	23 789
16	Landwirtschaftliche Betriebsgebäude	98	474	679	-	-	20 993
17	Nichtlandwirtschaftliche Betriebsgebäude	113	1 551	1 927	2	3	120 674
18	darunter Fabrik- und Werkstattgebäude	37	767	901	1	2	67 078
19	Handels- und Lagergebäude	67	741	941	1	1	47 619
20	Hotels und Gaststätten	2	5	10	-	-	1 100
21	Sonstige Nichtwohngebäude	10	420	270	1	1	42 181
22	Nichtwohngebäude insgesamt	234	2 582	3 161	3	4	213 395
	Von den Nichtwohngebäuden entfielen auf:						
23	Öffentliche Bauherren	2	13	23	-	-	2 625
24	Unternehmen	214	2 125	2 836	3	4	169 763
25	davon Land- und Forstwirtschaft, Tierhaltung, Fischerei	98	474	681	-	-	20 886
26	Produzierendes Gewerbe	63	1 179	1 416	1	2	97 882
27	Handel, Kreditinstitute und Versicherungs- gewerbe, Dienstleistungen, Verkehr und Nachrichtenübermittlung	53	472	738	2	2	50 995
28	Private Haushalte	15	49	73	-	-	2 469
29	Organisationen ohne Erwerbszweck	3	396	229	-	-	38 538

**6. Genehmigungsfreistellungsverfahren¹⁾ im Wohnbau in Bayern im Juni 2008 nach Regierungsbezirken,
Gebäudearten und Privaten Haushalten als Bauherren**

Lfd. Nr.	Gebäudeart <div>Bauherr</div>	Errichtung neuer Wohngebäude ²⁾					
		Gebäude	Rauminhalt	Nutzfläche	Wohnungen		Veran- schlagte Kosten der Bauwerke
					insgesamt	Wohnfläche	
		Anzahl	1 000 m³	100 m²	Anzahl	100 m²	1 000 €
Oberbayern							
1	Wohngebäude mit einer Wohnung	118	105	54	118	167	26 288
2	Wohngebäude mit zwei Wohnungen	15	19	9	30	30	4 673
3	Wohngebäude mit drei oder mehr Wohnungen	7	24	10	51	48	6 527
4	Wohngebäude zusammen	140	148	74	199	245	37 488
5	darunter erbaut durch private Haushalte	81	86	47	94	129	21 826
Niederbayern							
6	Wohngebäude mit einer Wohnung	45	40	23	45	67	9 185
7	Wohngebäude mit zwei Wohnungen	3	5	4	6	6	1 132
8	Wohngebäude mit drei oder mehr Wohnungen	1	4	2	9	9	990
9	Wohngebäude zusammen	49	50	28	60	83	11 307
10	darunter erbaut durch private Haushalte	41	39	23	43	64	9 094
Oberpfalz							
11	Wohngebäude mit einer Wohnung	47	37	15	47	59	9 069
12	Wohngebäude mit zwei Wohnungen	4	4	1	8	7	973
13	Wohngebäude mit drei oder mehr Wohnungen	-	-	-	-	-	-
14	Wohngebäude zusammen	51	41	16	55	66	10 042
15	darunter erbaut durch private Haushalte	48	39	15	52	63	9 638
Oberfranken							
16	Wohngebäude mit einer Wohnung	20	15	7	20	28	3 532
17	Wohngebäude mit zwei Wohnungen	2	3	2	4	4	649
18	Wohngebäude mit drei oder mehr Wohnungen	-	-	-	-	-	-
19	Wohngebäude zusammen	22	18	8	24	32	4 181
20	darunter erbaut durch private Haushalte	14	13	6	16	21	3 105
Mittelfranken							
21	Wohngebäude mit einer Wohnung	65	47	35	65	84	11 322
22	Wohngebäude mit zwei Wohnungen	4	6	4	8	10	1 340
23	Wohngebäude mit drei oder mehr Wohnungen	-	-	-	-	-	-
24	Wohngebäude zusammen	69	53	39	73	95	12 662
25	darunter erbaut durch private Haushalte	36	31	21	40	53	7 646
Unterfranken							
26	Wohngebäude mit einer Wohnung	35	33	17	35	54	8 819
27	Wohngebäude mit zwei Wohnungen	5	6	2	10	10	1 603
28	Wohngebäude mit drei oder mehr Wohnungen	1	4	1	9	8	1 062
29	Wohngebäude zusammen	41	42	21	54	72	11 484
30	darunter erbaut durch private Haushalte	39	41	21	52	68	11 052
Schwaben							
31	Wohngebäude mit einer Wohnung	42	38	13	42	62	9 440
32	Wohngebäude mit zwei Wohnungen	3	4	1	6	7	1 032
33	Wohngebäude mit drei oder mehr Wohnungen	-	-	-	-	-	-
34	Wohngebäude zusammen	45	42	14	48	69	10 472
35	darunter erbaut durch private Haushalte	34	35	14	37	56	8 862
Bayern							
36	Wohngebäude mit einer Wohnung	372	315	164	372	521	77 655
37	Wohngebäude mit zwei Wohnungen	36	46	24	72	75	11 402
38	Wohngebäude mit drei oder mehr Wohnungen	9	32	13	69	65	8 579
39	Wohngebäude zusammen	417	393	201	513	661	97 636
40	darunter erbaut durch private Haushalte	293	283	147	334	455	71 223

¹⁾ Gemäß Artikel 58 der Bayerischen Bauordnung (BayBO). - ²⁾ Ohne Wohnheime.

**7. Baugenehmigungen für neue Wohn- und Nichtwohngebäude in Bayern im Juni 2008
nach Gebäudearten und dem überwiegend verwendeten Baustoff**

Lfd. Nr.	Gebäudeart	Gebäude	davon nach dem überwiegend verwendeten Baustoff					
			Stahl	Stahlbeton	Ziegel	sonstiger Mauerstein	Holz	sonstiger Baustoff
Wohnbau								
	Wohngebäude zusammen ¹⁾							
1	Gebäude (Anzahl)	1 573	-	95	976	220	277	5
2	Rauminhalt (1 000 m³)	1 978	-	217	1 257	242	257	6
3	Veranschlagte Kosten (1 000 €)	496 454	-	55 081	314 817	59 493	65 348	1 715
	davon							
	Wohngebäude mit einer Wohnung							
4	Gebäude (Anzahl)	1 270	-	55	774	184	252	5
5	Rauminhalt (1 000 m³)	1 176	-	43	758	143	226	6
6	Veranschlagte Kosten (1 000 €)	294 347	-	10 660	188 344	35 520	58 108	1 715
	Wohngebäude mit zwei Wohnungen							
7	Gebäude (Anzahl)	124	-	2	84	18	20	-
8	Rauminhalt (1 000 m³)	168	-	2	120	22	23	-
9	Veranschlagte Kosten (1 000 €)	40 983	-	603	28 895	5 860	5 625	-
	Wohngebäude mit drei oder mehr Wohnungen ¹⁾							
10	Gebäude (Anzahl)	179	-	38	118	18	5	-
11	Rauminhalt (1 000 m³)	634	-	172	379	76	8	-
12	Veranschlagte Kosten (1 000 €)	161 124	-	43 818	97 578	18 113	1 615	-
Nichtwohnbau								
	Nichtwohngebäude zusammen							
13	Gebäude (Anzahl)	872	109	255	212	41	246	9
14	Rauminhalt (1 000 m³)	4 757	664	2 615	615	157	622	85
15	Veranschlagte Kosten (1 000 €)	449 234	34 966	252 064	96 182	17 155	43 161	5 706
	davon							
	Anstaltsgebäude							
16	Gebäude (Anzahl)	6	-	1	3	1	1	-
17	Rauminhalt (1 000 m³)	41	-	9	22	10	1	-
18	Veranschlagte Kosten (1 000 €)	15 724	-	5 700	7 020	2 946	58	-
	Büro- und Verwaltungsgebäude							
19	Gebäude (Anzahl)	44	-	18	17	4	5	-
20	Rauminhalt (1 000 m³)	242	-	169	56	10	7	-
21	Veranschlagte Kosten (1 000 €)	49 955	-	33 398	12 638	1 644	2 275	-
	Landwirtschaftliche Betriebsgebäude							
22	Gebäude (Anzahl)	360	56	74	54	11	162	3
23	Rauminhalt (1 000 m³)	1 224	261	304	150	37	452	20
24	Veranschlagte Kosten (1 000 €)	64 333	11 786	16 977	10 741	1 913	22 291	625
	Nichtlandwirtschaftliche Betriebsgebäude							
25	Gebäude (Anzahl)	421	50	156	120	23	66	6
26	Rauminhalt (1 000 m³)	2 719	394	1 698	330	97	135	64
27	Veranschlagte Kosten (1 000 €)	253 747	22 737	151 036	53 321	9 822	11 750	5 081
	darunter							
	Fabrik- und Werkstattgebäude							
28	Gebäude (Anzahl)	93	13	43	22	5	9	1
29	Rauminhalt (1 000 m³)	1 027	144	715	54	20	40	55
30	Veranschlagte Kosten (1 000 €)	98 838	9 431	69 791	7 586	2 472	4 808	4 750
	Handels- und Lagergebäude							
31	Gebäude (Anzahl)	214	36	68	51	9	46	4
32	Rauminhalt (1 000 m³)	1 282	249	713	156	71	87	6
33	Veranschlagte Kosten (1 000 €)	99 475	13 185	53 623	19 623	6 334	6 462	248
	Hotels und Gaststätten							
34	Gebäude (Anzahl)	19	-	6	11	2	-	-
35	Rauminhalt (1 000 m³)	117	-	37	78	3	-	-
36	Veranschlagte Kosten (1 000 €)	28 019	-	7 709	19 657	653	-	-
	Sonstige Nichtwohngebäude							
37	Gebäude (Anzahl)	41	3	6	18	2	12	-
38	Rauminhalt (1 000 m³)	529	8	435	56	3	28	-
39	Veranschlagte Kosten (1 000 €)	65 475	443	44 953	12 462	830	6 787	-

¹⁾ Einschl. Wohnheime.

8. Baugenehmigungen für neue Wohn- und Nichtwohngebäude in Bayern im Juni 2008 nach Gebäudearten und der überwiegenden Beheizung

Lfd. Nr.	Gebäudeart	Gebäude	darunter ausgestattet mit					Ohne Heizung
			Fern-	Block-	Zentral-	Etagen-	Einzelraum-	
			heizung					
Wohnbau								
1	Wohngebäude zusammen ¹⁾	1 573	127	39	1 398	2	7	-
2	darin Wohnungen	3 026	413	156	2 443	7	7	-
	davon							
3	Wohngebäude mit einer Wohnung	1 270	90	28	1 145	-	7	-
4	Wohngebäude mit zwei Wohnungen	124	3	-	121	-	-	-
5	Wohngebäude mit drei oder mehr Wohnungen ¹⁾	179	34	11	132	2	-	-
6	darin Wohnungen	1 508	317	128	1 056	7	-	-
Nichtwohnbau								
7	Nichtwohngebäude zusammen	872	20	8	260	2	28	554
8	darin Rauminhalt (1 000 m³)	4 757	226	149	2 443	5	114	1 820
	davon							
9	Anstaltsgebäude	6	3	-	3	-	-	-
10	darin Rauminhalt (1 000 m³)	41	17	-	24	-	-	-
11	Büro- und Verwaltungsgebäude	44	5	2	36	1	-	-
12	darin Rauminhalt (1 000 m³)	242	19	7	212	4	-	-
13	Landwirtschaftliche Betriebsgebäude	360	1	3	12	-	5	339
14	darin Rauminhalt (1 000 m³)	1 224	9	16	52	-	23	1 125
15	Nichtlandwirtschaftliche Betriebsgebäude	421	7	3	181	1	20	209
16	darin Rauminhalt (1 000 m³)	2 719	154	126	1 668	1	90	681
	darunter							
17	Fabrik- und Werkstattgebäude	93	2	1	58	1	7	24
18	darin Rauminhalt (1 000 m³)	1 027	7	3	822	1	14	180
19	Handels- und Lagergebäude	214	3	-	92	-	7	112
20	darin Rauminhalt (1 000 m³)	1 282	120	-	693	-	47	422
21	Hotels und Gaststätten	19	2	-	16	-	1	-
22	darin Rauminhalt (1 000 m³)	117	27	-	90	-	1	-
23	Sonstige Nichtwohngebäude	41	4	-	28	-	3	6
24	darin Rauminhalt (1 000 m³)	529	27	-	487	-	2	13

9. Baugenehmigungen für neue Wohn- und Nichtwohngebäude in Bayern im Juni 2008 nach Gebäudearten und der überwiegend verwendeten Heizenergie

Lfd. Nr.	Gebäudeart	Gebäude ²⁾	davon überwiegend beheizt mit					
			Öl	Gas	Strom	Fern- wärme	Wärme- pumpe	Son- stigem ³⁾
Wohnbau								
1	Wohngebäude zusammen ¹⁾	1 573	104	628	33	127	428	253
2	darin Wohnungen	3 026	135	1 457	35	413	594	392
	davon							
3	Wohngebäude mit einer Wohnung	1 270	87	485	31	90	374	203
4	Wohngebäude mit zwei Wohnungen	124	9	36	2	3	39	35
5	Wohngebäude mit drei oder mehr Wohnungen ¹⁾	179	8	107	-	34	15	15
6	darin Wohnungen	1 508	30	900	-	317	142	119
Nichtwohnbau								
7	Nichtwohngebäude zusammen	318	38	156	14	20	25	65
8	darin Rauminhalt (1 000 m³)	2 937	176	1 673	60	226	132	669
	davon							
9	Anstaltsgebäude	6	1	2	-	3	-	-
10	darin Rauminhalt (1 000 m³)	41	9	15	-	17	-	-
11	Büro- und Verwaltungsgebäude	44	5	21	-	5	8	5
12	darin Rauminhalt (1 000 m³)	242	20	151	-	19	36	16
13	Landwirtschaftliche Betriebsgebäude	21	1	2	2	1	-	15
14	darin Rauminhalt (1 000 m³)	100	7	3	17	9	-	63
15	Nichtlandwirtschaftliche Betriebsgebäude	212	27	114	10	7	10	44
16	darin Rauminhalt (1 000 m³)	2 038	125	1 042	41	154	86	589
	darunter							
17	Fabrik- und Werkstattgebäude	69	7	28	5	2	7	20
18	darin Rauminhalt (1 000 m³)	847	67	290	10	7	69	403
19	Handels- und Lagergebäude	102	8	70	3	3	3	15
20	darin Rauminhalt (1 000 m³)	860	35	630	6	120	17	53
21	Hotels und Gaststätten	19	6	8	1	2	-	2
22	darin Rauminhalt (1 000 m³)	117	15	68	1	27	-	6
23	Sonstige Nichtwohngebäude	35	4	17	2	4	7	1
24	darin Rauminhalt (1 000 m³)	516	14	463	1	27	10	1

¹⁾ Einschl. Wohnheime. - ²⁾ Ausgenommen die Gebäude "Ohne Heizung". - ³⁾ Einschl. Kohle/Koks und Solarenergie.